

ระเบียบการ

โครงการนักเรียนแลกเปลี่ยนนานาชาติ

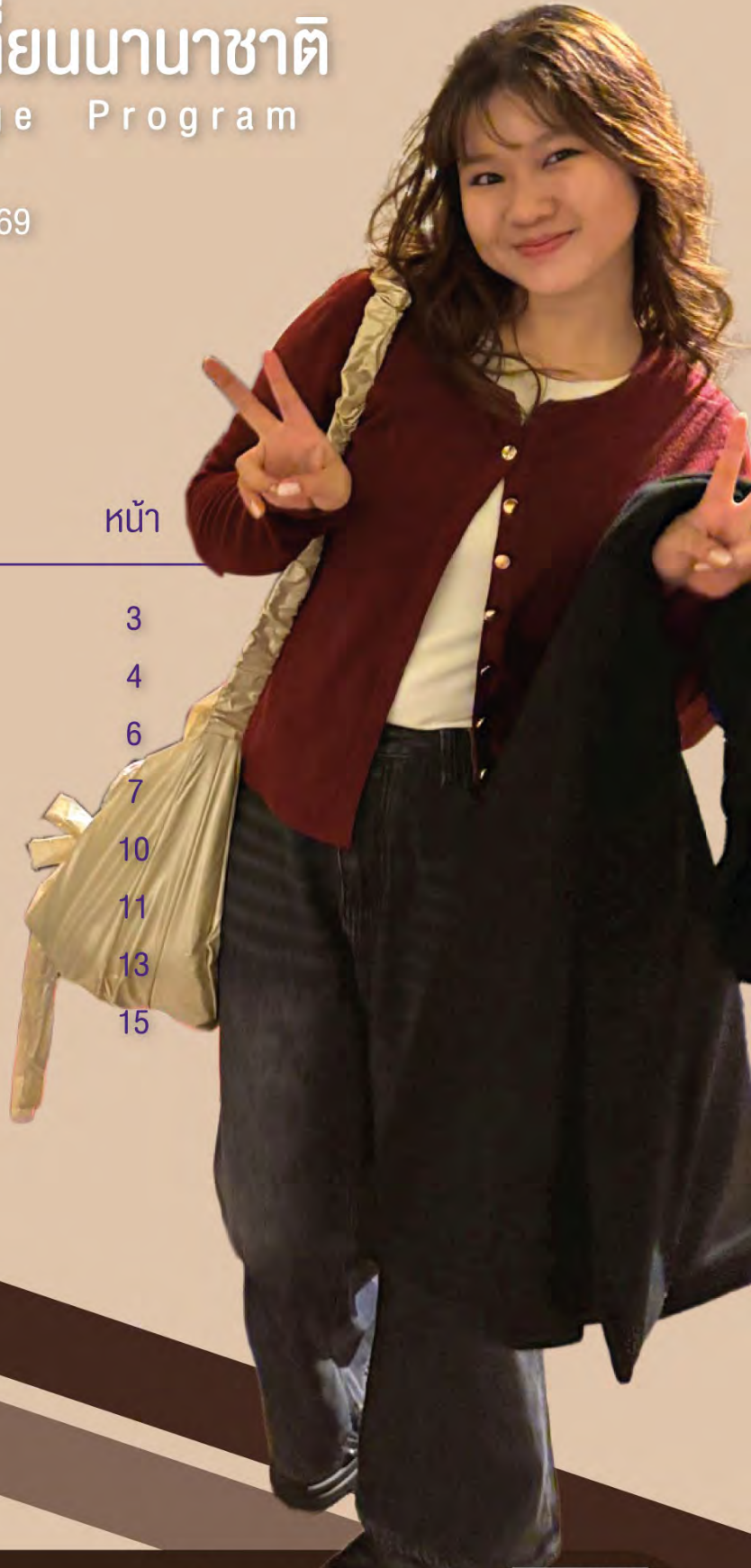
High School Exchange Program



Scholarship
Exchange Program

สมัครตั้งแต่วันนี้ ถึง 22 มิถุนายน 2569

สอบวันที่ 28 มิถุนายน 2569



ระเบียบการรับสมัครและสอบคัดเลือก

หน้า

ประเภททุน YES	3
ตัวอย่างตารางสมทบทุนค่าใช้จ่าย	4
คุณสมบัติ / ขั้นตอนสมัคร	6
หลักเกณฑ์ และแนวปฏิบัติเทียบชั้นเรียน	7
เข้าใจโครงการแลกเปลี่ยน	10
FAQ ถาม-ตอบ	11
ศูนย์ประสานงาน / สนามสอบ	13
ขั้นตอนการสมัคร	15



โครงการแลกเปลี่ยนภาษาและวัฒนธรรม วาย อี เอส ประเทศไทย

อาคารยุวทูต YES (ชั้น 2) เล่งที่ 9/19 ถนนคลองลำเจียก นวลจันทร์ บึงกุ่ม กรุงเทพมหานคร 10230

โทร. 02 508 0099 (5 คู่สาย) www.yesthailand.org, info@yesthailand.org



High School EXCHANGE

นักเรียนแลกเปลี่ยนนานาชาติ

ชิงทุนยอดเยี่ยม YES ส่วนลด 50%

ทุนเรียนดี ทุนบุตรข้าราชการ และทุนสมทบกว่า 1 ล้านบาท
รุ่น 41 ปี 2027/2028 (เดินทาง 2027)

ACCESS FOR EVERYONE



น้องชญาน์จันทร์ (ชายฯขี)
อิตาลี รุ่น 31/39
ปี 2025/2026

คุณสมบัติ

- เรียน ม.3 - 5
- ผลการเรียนเฉลี่ย 2.00 ขึ้นไป
- อายุ 15 - 18.5 ปี

รายละเอียดตามเอกสารระเบียบการรับสมัคร

หากไม่สะดวกสอบออนไลน์ สามารถเลือกสอบออนไลน์ได้ ตั้งแต่เดือนกรกฎาคมเป็นต้นไป (จนกว่าโควตาจะเต็ม)

ค่าโครงการรวม

- จัดหาโรงเรียน / ครอบครัวอุปถัมภ์
- ค่าวีซ่า / ค่าดำเนินการ
- ค่าประกันสุขภาพ / อุบัติเหตุ
- กิจกรรมในประเทศ / อื่นๆ

เปิดรับสมัคร

วันนี้ - 22 มิถุนายน 2569

สอบทั่วประเทศ

28 มิถุนายน 2569



YESTHAILAND

โครงการนักเรียนแลกเปลี่ยนนานาชาติ

โทร: 02 508 0099, 081 638 9706

www.yesthailand.org



ระเบียบการ



APPLY NOW

ค้นหา "YESTHAILAND"



ชิงทุน “ยุวทูต USA” ส่วนลด 50% (1 ทุน)

ทุน “เรียนดี” (15 ทุน) ทุน “บุตรข้าราชการ” (15 ทุน)

ทุน “ศึกษาภาษาและวัฒนธรรม YES” (85 ทุน)

ระยะเวลา 1 เทอม – 1 ปีการศึกษา เปิดรับสมัครแล้ววันนี้ – วันที่ 22 มิถุนายน 2569

สอบพร้อมกัน ณ สนามสอบต่างๆ ทั่วประเทศ วันอาทิตย์ที่ 28 มิถุนายน 2569 เวลา 09.30 – 11.00 น.



โครงการนักเรียนแลกเปลี่ยนนานาชาติ YES เปิดโอกาสให้นักเรียนที่มีอายุระหว่าง 15 ปี ขึ้นไปแต่ไม่เกิน 18 ปีครึ่ง ได้ศึกษาภาษาและวัฒนธรรมด้วยประสบการณ์ตรงในการใช้ชีวิตในประเทศต่างๆ เช่น อเมริกา แคนาดา เยอรมัน จีน หรือญี่ปุ่น เป็นต้น โดยโครงการฯ จัดหาโรงเรียนรัฐบาลหรือเอกชนระดับ High School ในท้องถิ่น และจัดให้นักเรียนพักกับครอบครัวอุปถัมภ์ของโครงการที่ได้รับคัดเลือกมาเป็นอย่างดี โดยนักเรียนไม่ต้องกลับมาเรียนซ้ำชั้นตามระเบียบการขอเทียบชั้นเรียนของกระทรวงศึกษาธิการ ทั้งนี้ขึ้นอยู่กับดุลยพินิจของโรงเรียน

วัตถุประสงค์:

1. เพื่อให้ทุน และส่งเสริมนักเรียน ได้มีโอกาสไปศึกษาในต่างประเทศ
2. เพื่อเสริมสร้างเยาวชนให้มีศักยภาพในการพัฒนาประเทศในอนาคต
3. เพื่อส่งเสริมมิตรภาพที่ดีแก่เยาวชน และครอบครัวให้เกิดสันติภาพทางวาทะต่อโลก
4. เพื่อให้เยาวชนมีโอกาสเผยแพร่แลกเปลี่ยนศิลปวัฒนธรรม และภาษาถิ่นนานาชาติ
5. เพื่อส่งเสริมให้เยาวชน เสริมสร้างทักษะชีวิต

ประเภททุน YES รุ่น 41

ประเภททุน YES	รายละเอียดทุน	หลักเกณฑ์ในการคัดเลือกทุน
ทุน “ยุวทูต USA” ส่วนลด 50% (1 ทุน) มูลค่า 234,000 บาท	ส่วนลดค่าโครงการ USA 50 % เฉพาะผู้ที่ลงทะเบียนเข้าร่วมโครงการประเทศอเมริกา กลุ่ม 1 ภายในวันที่ 31 มกราคม 2570	คัดเลือกจากกลุ่มผู้ลงทะเบียนเข้าร่วมโครงการนักเรียนแลกเปลี่ยน ประเทศอเมริกา กลุ่ม 1 เท่านั้น ประกาศผลเดือนพฤษภาคม 2570
ทุน “เรียนดี” (15 ทุน) มูลค่ารวม 450,000 บาท	ทุน “เรียนดี” รับทุนส่วนลดค่าโครงการ 30,000 บาท เข้าร่วมโครงการประเทศอเมริกา กลุ่ม 1 เท่านั้น และมีผลการเรียน 3 ปีซ้อนหลังเฉลี่ยทุกเทอมไม่ต่ำกว่า 3.00 ขึ้นไป	ผลคะแนนรายวิชาภาษาอังกฤษ คณิตศาสตร์ วิทยาศาสตร์ ไม่ต่ำกว่า 3.00 ส่วนวิชาอื่นๆ ไม่ต่ำกว่า 2.00 และต้องผ่านการสอบสัมภาษณ์ภาษาตามที่กำหนด
ทุน “บุตรข้าราชการ” (15 ทุน) มูลค่ารวม 150,000 บาท	ทุน “บุตรข้าราชการ” รับทุนส่วนลดค่าโครงการ 20,000 บาท สำหรับนักเรียนที่เป็นบุตร-ธิดา ข้าราชการและรัฐวิสาหกิจ โดยสอบผ่านเกณฑ์การคัดเลือกให้ได้รับทุนส่วนลดดังกล่าว โดยผู้ปกครองต้องชำระเงินสมทบทุนบางส่วน และเลือกเข้าร่วมโครงการประเทศสหรัฐอเมริกา กลุ่ม 1 อิตาลี ฝรั่งเศส และแอฟริกาใต้ เท่านั้น	
ทุนสมทบ (85 ทุน)	ทุนสมทบ หรือ ทุน “ศึกษาภาษาและวัฒนธรรม YES” หมายถึง นักเรียนที่มีระดับคะแนนสอบ TYES 2.00 ขึ้นไป และผ่านการพิจารณาให้สามารถเข้าร่วมโครงการฯ โดยผู้ปกครองต้องชำระเงินสมทบทุนตามประเทศที่เลือกเข้าร่วมโครงการกว่า 18 ประเทศ คือ สหรัฐอเมริกา อังกฤษ ไอร์แลนด์ นิวซีแลนด์ แอฟริกาใต้ เยอรมัน ฝรั่งเศส จีน ญี่ปุ่น เดนมาร์ก อิตาลี ฟินแลนด์ นอร์เวย์ สวีเดน ออสเตรเลีย สเปน สวิสเซอร์แลนด์ และอาร์เจนตินา	

สิทธิพิเศษ: สำหรับนักเรียนที่ลงทะเบียนเข้าร่วมโครงการ 49 คนแรกได้รับส่วนลดทันที 10,000 บาท

เงื่อนไขทุน

1. ทุนการศึกษาครอบคลุมค่าค่าประกันสุขภาพและอุบัติเหตุ โรงเรียน และครอบครัวอุปถัมภ์ ไม่รวมค่าตั๋วเครื่องบินไป-กลับ ระหว่างประเทศ รายละเอียดตามหัวข้อ “ค่าโครงการรวม” และ “ค่าโครงการไม่รวม”
2. เยาวชนที่ประสงค์จะรับทุน “เรียนดี” จะต้องผ่านการสอบสัมภาษณ์ออนไลน์ของอเมริกา และมีผลการเรียนตามที่กำหนดเท่านั้น
3. ทุนส่วนลดต่างๆ จะนำไปหักค่าโครงการงวดสุดท้าย
4. เยาวชนเลือกรับทุนฯ หรือสิทธิ์ส่วนลดโครงการได้เพียง 1 ทุน เท่านั้น
5. ไม่สามารถเปลี่ยนเป็นเงินสด และ/หรือโอนให้บุคคลอื่นได้
6. ทุนการศึกษานี้สำหรับนักเรียนที่เข้าร่วมโครงการแลกเปลี่ยน 1 ปีการศึกษา รุ่น 41 ปี 2027/2028 เท่านั้น
7. คำตัดสินของคณะกรรมการฯ ถือเป็นสิ้นสุด

ตารางสมทบทุนค่าใช้จ่ายโครงการศึกษาภาษาและแลกเปลี่ยนวัฒนธรรม YES รุ่น 41 ปีการศึกษา 2027/2028

กลุ่มประเทศที่ใช้ภาษาอังกฤษ	กำหนดเดินทาง	ทุนค่าใช้จ่าย (บาท)	
CANADA แลกเปลี่ยน 3 สัปดาห์	กรกฎาคม 70	268,800	
USA กลุ่ม 1 (Visa J-1 แลกเปลี่ยน)	1 เทอม	มกราคม 70	368,000
	1 ปีการศึกษา	สิงหาคม 70	468,000
USA กลุ่ม 2 (Visa F-1 แลกเปลี่ยน)	สิงหาคม 70	568,000	
USA J-1 VIP Program, California	สิงหาคม 70	775,000	
USA ECEP (Grade 8-12, Ages 13-19) Visa F-1 แลกเปลี่ยน	สิงหาคม 70	775,000	
UK แลกเปลี่ยน	1 เทอม	ก.ย. 70/ม.ค. 71	408,000
	1 เดือน	ตุลาคม 70	185,000
	5 เดือน	กันยายน 70	485,000
IRELAND	สิงหาคม 70	788,000	
SOUTH AFRICA, Cape Town	กรกฎาคม 70	348,000	

กลุ่มประเทศที่ใช้ภาษาเยอรมัน	กำหนดเดินทาง	ทุนค่าใช้จ่าย (บาท)	
AUSTRIA (ภาษาเยอรมัน ระดับ B2)	สิงหาคม 70	545,000	
GERMAN (ภาษาเยอรมัน ระดับ A2)	1 ปีการศึกษา	สิงหาคม 70	438,000
	3 เดือน	สิงหาคม 70	248,000
SWITZERLAND (ภาษาเยอรมัน ระดับ B2)	สิงหาคม 70	545,000	

กลุ่มประเทศที่ใช้ภาษาประจำชาติ	กำหนดเดินทาง	ทุนค่าใช้จ่าย (บาท)	
ARGENTINA (Spanish)	สิงหาคม 70	298,000	
DENMARK, SWEDEN	สิงหาคม 70	568,000	
NORWAY	สิงหาคม 70	630,000	
JAPAN	สิงหาคม 70	348,000	
FINLAND	สิงหาคม 70	348,000	
FRANCE	สิงหาคม 70	348,000	
ITALY	1 ปีการศึกษา	สิงหาคม 70	398,000
	3 เดือน	สิงหาคม 70	228,000
SPAIN	สิงหาคม 70	378,000	
China (หอพัก)	สิงหาคม 70	388,000	

โครงการศึกษาต่อ เลือกเรียน 1 ปี หรือมากกว่า (ไม่รวมตัวเครื่องบิน)		
NEW ZEALAND (เริ่มต้น 3 เทอม)	ม.ค./เม.ย./ก.ค. 70	เริ่มต้น 588,000
USA (Visa F-1 เลือกศึกษาต่อ)	สิงหาคม 70	เริ่มต้น 720,000

ทุนศึกษาภาษาและวัฒนธรรม YES



1

โรงเรียน และรัฐบาล
ท้องถิ่นสนับสนุนค่า
เล่าเรียน
US\$10,000



2



ผู้ปกครองอุปถัมภ์
สนับสนุนอาหาร-ที่พัก
US\$7,500



3



ผู้เข้าร่วมโครงการสมทบค่าใช้จ่าย
US\$6,750 – US\$25,000

จากแผนภาพจะเห็นได้ว่าโรงเรียน และรัฐบาลท้องถิ่นสนับสนุนค่าเล่าเรียนตลอดปี ประมาณ US\$10,000 และผู้ปกครองอุปถัมภ์ซึ่งเป็นอาสาสมัครและมิได้รับค่าใช้จ่ายใดๆ เป็นผู้สนับสนุนค่าอาหาร และที่พักอาศัย ประมาณ US\$7,500 และเยาวชนผู้เข้าร่วมโครงการจะต้องสมทบทุนเพื่อสนับสนุนตัวเองประมาณ US\$6,750 – US\$25,000

การส่งเยาวชนไปศึกษา และพำนักในนานาประเทศของโครงการแลกเปลี่ยนต้องเสียค่าใช้จ่ายประมาณ 21,450 - 38,000 เหรียญสหรัฐต่อคน แต่เนื่องจากผู้เข้าร่วมโครงการได้รับความอนุเคราะห์ที่พักและอาหารจากครอบครัวอุปถัมภ์ซึ่งเป็นอาสาสมัครที่เต็มใจรับผู้เข้าร่วมโครงการไว้ในครอบครัวโดยไม่คิดค่าใช้จ่าย รวมทั้งได้รับความอนุเคราะห์จากโรงเรียนและชุมชนของประเทศอุปถัมภ์ในฐานะนักเรียนแลกเปลี่ยนให้เข้าเรียนและร่วมกิจกรรมต่างๆ ของโรงเรียนโดยไม่คิดค่าใช้จ่าย ผู้เข้าร่วมโครงการจึงต้องจ่ายเงินบริจาคสมทบทุนเพียงบางส่วนดังรายละเอียดตามตารางสมทบทุนค่าใช้จ่ายโครงการฯ

หมายเหตุ:

- กลุ่มที่ใช้ภาษาประจำชาติและภาษาเยอรมัน ต้องมีพื้นฐานภาษานั้นๆ กรณีไม่มีพื้นฐานภาษา จะบังคับให้เรียนภาษาเพิ่มเมื่อเดินทางไปถึงซึ่งมีค่าใช้จ่ายเพิ่ม (เป็นไปตามเงื่อนไขขององค์กรในต่างประเทศ)
- ในบางประเทศจะมีการทดสอบ สัมภาษณ์ภาษาอังกฤษ และภาษาของประเทศ

- นั้นๆ YES จะแจ้งให้นักเรียนทราบเป็นรายบุคคล กรณีนักเรียนไม่ผ่านการทดสอบ และ/หรือสัมภาษณ์ จะได้รับเงินลงทะเบียนคืน
- ขอสงวนสิทธิ์ในการปรับค่าใช้จ่ายโครงการตามความเหมาะสม หากมีปัจจัยภายนอกทำให้ค่าใช้จ่ายโครงการสูงขึ้น

ค่าโครงการรวม

- ค่าวีซ่า ค่าดำเนินการ
- ค่าประกันสุขภาพ และอุบัติเหตุตลอดระยะเวลาในโครงการ
- จัดหาครอบครัวอุปถัมภ์ที่ดูแลนักเรียนเสมือนเป็นสมาชิกในครอบครัวและโรงเรียนอุปถัมภ์ในต่างประเทศตลอดระยะเวลาในโครงการ
- ปฐมนิเทศในประเทศอุปถัมภ์ (Arrival Orientation)
- ประศอุปถัมภ์ที่มีกิจกรรมแคมป์คือ ญี่ปุ่น อิตาลี ฝรั่งเศส ในกรณีไม่ได้เข้าร่วมกิจกรรม ไม่สามารถ Refund ได้
- กิจกรรมปฐมนิเทศลงทะเบียน เพื่อนำโครงการ, การเทียบชั้นเรียน, การจัดทำชุดใบสมัครนานาชาติ และพบกับศิษย์เก่า YES
- กิจกรรมสัมภาษณ์และฝึกสนทนาภาษาอังกฤษออนไลน์ โดยอาจารย์ชาวต่างชาติ เพื่อฝึกความพร้อมในการสื่อสาร ผ่าน ZOOM Meeting
- กิจกรรม Day Workshop ชีวิตแลกเปลี่ยน กิจกรรมวัฒนธรรมนานาชาติ โดยครูต่างชาติ และวิทยากรผู้ทรงคุณวุฒิ (On Site หรือ Online)
- กิจกรรม Meeting ตามกลุ่มโดย YES Staff (Online)
- ค่าย YES Camp เพื่อเตรียมความพร้อมในการใช้ชีวิตในต่างประเทศ ระเบียบ วินัย ความอดทน การช่วยเหลือตนเองและฝึกการอยู่ร่วมกับผู้อื่น เรียนรู้วัฒนธรรมนานาชาติ โดยวิทยากรผู้ทรงคุณวุฒิ และศิษย์เก่า YES (Returnee) จากประเทศต่างๆ
- ประชุมผู้ปกครองก่อนเดินทาง แนะนำเรื่องกฎระเบียบ การเดินทางต่างๆ และแนะนำเกี่ยวกับการเงินโดยเจ้าหน้าที่จากธนาคาร
- บังคับนิเทศ แนะนำการกลับเข้าเรียน ช่วยเหลือนักเรียนในการเทียบชั้นเรียนเมื่อเดินทางกลับประเทศไทยแล้วพร้อมรับประกาศนียบัตรหลังจบโครงการ กิจกรรมสานสัมพันธ์ศิษย์เก่า
- กิจกรรม YES Club ชมรมศิษย์เก่า
- นักเรียนจะได้รับเสื้อยืด YES เพื่อใส่ในวันเดินทาง และซองพลาสติกสำหรับใส่พาสปอร์ต และเอกสารเดินทางต่างๆ
- เจ้าหน้าที่ YES จัดส่งนักเรียนที่สนามบิน แนะนำการเดินทางตลอดจนดูแลให้คำปรึกษา และประสานงานช่วยเหลือตลอดระยะเวลาในโครงการ
- มีผู้ประสานงานประจำท้องถิ่นดูแลให้คำปรึกษา และช่วยเหลือตลอดระยะเวลาในโครงการ

ค่าโครงการไม่รวม

- ไม่รวมค่าตั๋วเครื่องบินไป-กลับ ทั้งภายใน และระหว่างประเทศ รวมถึงค่าใช้จ่ายที่เกี่ยวข้องกับการเดินทางทั้งหมด
- ค่าทำหนังสือเดินทาง ค่าแปลเอกสาร ค่ารับรองเอกสารเพื่อขอวีซ่า
- ค่าตรวจสุขภาพและวัคซีน ค่าตรวจโรคต่างๆ โรคอุบัติใหม่ หรือ อื่น ๆ
- ค่าใช้จ่ายส่วนตัว เช่น ค่าโทรศัพท์ ค่าอินเทอร์เน็ต ค่าเรียนพิเศษ ค่าร่วมกิจกรรมในโรงเรียน ค่าชุดฟอร์มของโรงเรียน ค่าอาหารกลางวัน, ฯลฯ
- ค่าใช้จ่ายอื่นใดที่นอกเหนือจากที่ระบุไว้

ศึกษารายละเอียดเพิ่มเติมได้ที่

www.yesthailand.org



กำหนดการชำระเงิน

- งวดที่ 1 เมื่อลงทะเบียน (สงวนสิทธิ์ไม่คืนไม่ว่ากรณีใด) 25,000 บาท
- งวดที่ 2 เมื่อส่งใบสมัครนานาชาติ (ภายในเดือนกันยายน 2569) 175,000 บาท
- งวดที่ 3 ที่เหลือทั้งหมดชำระตามกำหนดเดินทางของนักเรียนแต่ละคน

นโยบายการคืนเงิน

- ✘ หากถูกปฏิเสธจากองค์กรในต่างประเทศจะได้รับเงินคืน ยกเว้นค่าลงทะเบียน
- ✘ กรณีที่มีการจัดส่งเอกสารไปต่างประเทศปรับ 25% ของทุนโครงการฯ
- ✘ กรณีที่มีการตอบรับเพลสเมนต์/หรือมีการออกเอกสารเพื่อยื่นขอวีซ่าปรับ 50% ของทุนโครงการฯ
- ✘ ไม่มีการคืนในกรณีใดๆ ยกเว้นกรณีวีซ่าไม่ผ่านซึ่งจะมีการหักค่าใช้จ่าย 40,000 บาท และค่าใช้จ่ายอื่นๆ ตามที่เกิดขึ้นจริงแล้วแต่ประเทศอุปถัมภ์
- ✘ กรณีมีเหตุสุดวิสัย ซึ่งอาจทำให้ไม่สามารถเดินทางได้ เช่น โรคระบาด เหตุจลาจล ภัยพิบัติ หรืออื่นๆ เงื่อนไขเป็นไปตามสัญญาโครงการฯ

ระยะเวลาโครงการ

- 1 เทอม (2.5 - 3.5 เดือน) เดินทางเดือนมกราคม, กันยายน 2570
- 1 ปีการศึกษา (8-10 เดือน) เริ่มเดินทางในเดือนมกราคม, เมษายน, กรกฎาคม, สิงหาคม - กันยายน 2570

หมายเหตุ:-

- กำหนดการเดินทาง ไป-กลับ ขึ้นอยู่กับประเทศที่เข้าร่วมโครงการ
- ระบบเทอมของแต่ละประเทศระยะเวลาไม่เท่ากัน

คุณสมบัติ

1. มีสัญชาติไทยและกำลังศึกษาอยู่ในระดับมัธยมศึกษาปีที่ 3-5 ณ วันสอบ
2. มีสถานภาพเป็นนักเรียนในสถานศึกษาที่กระทรวงศึกษาธิการรับรองในขณะเข้าร่วมโครงการ
3. อายุผู้เข้าร่วมโครงการ
 - 3.1 ประเทศอเมริกา นิวซีแลนด์ แอฟริกาใต้ จีน ญี่ปุ่น เยอรมัน ฝรั่งเศส อิตาลี สเปน ออสเตรเลีย สวิสเซอร์แลนด์ และอาร์เจนตินา มีอายุ 15 - 18.5 ปี ในวันที่ 14 สิงหาคม 2570
 - 3.2 ประเทศฟินแลนด์ นอร์เวย์ สวีเดน และเดนมาร์ก อายุ 16 ปี บริบูรณ์ในวันที่ 20 มิถุนายน 2570
4. ระดับของภาษา
 - 4.1 ประเทศเยอรมัน ระดับภาษาเยอรมัน A2 ประเทศสวิตเซอร์แลนด์ และออสเตรเลีย จะต้องแสดงผลอนภาษาเยอรมันในระดับ B2
 - 4.2 ประเทศอื่นๆ สามารถสื่อสารภาษาอังกฤษได้ กรณีที่เป็นประเทศที่ใช้ภาษาที่ 3 นักเรียนจะต้องสื่อสารภาษาของประเทศนั้นๆ เช่น ญี่ปุ่น จีน ฝรั่งเศส อิตาลี สเปน และ อาร์เจนตินา เป็นต้น
5. มีผลการเรียนเฉลี่ย 2.00 ขึ้นไป (ไม่ตัด 0, s., มส. ไม่ว่ากรณีใดๆ)
6. มีความประพฤติดี ทัศนคติที่ดี มีความรับผิดชอบและสามารถปรับตัวเข้ากับผู้อื่นได้เป็นอย่างดี สุขภาพร่างกายสมบูรณ์ แข็งแรง ไม่มีโรคประจำตัวหรือโรคอื่นๆ

คุณสมบัติ

- มีสุขภาพจิตที่ดี สภาวะทางอารมณ์ และจิตใจอยู่ในเกณฑ์ปกติ สามารถอยู่ภายใต้กฎระเบียบที่เคร่งครัด และอดทนต่อความกดดันต่างๆ ได้
- มีความพร้อมที่จะใช้ชีวิตในต่างประเทศตามระยะเวลาของโครงการฯ และสามารถปฏิบัติตามกฎระเบียบของโครงการ
- กรณีที่ยื่นอยู่ในระดับประกาศนียบัตรวิชาชีพ (ปวช.) สามารถเป็นนักเรียนแลกเปลี่ยนได้เฉพาะประเทศแอฟริกาใต้ อิตาลี และนิวซีแลนด์ เท่านั้น
- นักเรียนที่เรียนอยู่ในระดับชั้นมัธยมศึกษาปีที่ 1 - 5 อายุ 13-19 ปีสามารถเข้าร่วมโครงการเฉพาะประเทศอเมริกา USA (ECEP Grade 8-12) Visa F-1 แลกเปลี่ยนเท่านั้น

หมายเหตุ:- * นักเรียนที่มีคุณสมบัติไม่ครบตามที่กำหนด (ข้อ 1-8) สามารถที่จะสมัครเพื่อสอบวัดระดับภาษา TYES เท่านั้น

** การสมัครเข้าร่วมโครงการแบบมีเงื่อนไข หมายถึง นักเรียนที่ขาดคุณสมบัติตามข้อ 5 สามารถสมัครเข้าร่วมโครงการและดำเนินการทุกอย่างตามขั้นตอนปกติแต่การตอบรับนักเรียนอย่างเป็นทางการจะขึ้นอยู่กับดุลยพินิจขององค์กรในต่างประเทศจะเป็นผู้พิจารณาตอบรับนักเรียนเข้าร่วมโครงการแลกเปลี่ยนปกติหรือโครงการศึกษาต่อ YES ประเภท Full Fee Paying Program

ระยะเวลารับสมัคร:- ตั้งแต่บัดนี้ – วันที่ 22 มิถุนายน 2569

ค่าธรรมเนียมสมัครสอบ:- 250 บาท **ไม่คืนไม่ว่ากรณีใดๆ

วันที่สอบ:- วันที่ 28 มิถุนายน 2569 เวลา 9:30–11:00 น. พร้อมกันทั่วประเทศ

ประกาศผลสอบ:- www.yesthailand.org
วันที่ 10 กรกฎาคม 2569 เวลา 15:00 น.

การทดสอบ:- ใช้ข้อสอบมาตรฐาน TYES (บทสนทนา การอ่าน และไวยากรณ์ 120 ข้อ)


สิ่งที่ใช้ในการสอบ:- ดินสอ 2B หรือมากกว่า, ยางลบ ปากกา
บัตรประชาชน หรือบัตรประจำตัวนักเรียน

สนามสอบ:- ตรวจสอบรายชื่อ สนามสอบทั่วประเทศ ได้ที่ระเบียบการฉบับเต็ม หรือทางเว็บไซต์ที่ www.yesthailand.org หรือสอบถามทางไลน์ @yesthailand กรณีสนามสอบเต็มหรือปิดสนามสอบ YES จะจัดสนามสอบให้นักเรียนตามความเหมาะสม เช็กห้องสอบที่บอร์ดประชาสัมพันธ์ของโรงเรียนที่เป็นสนามสอบในเช้าวันสอบ

หมายเหตุ:- YES ขอสงวนสิทธิ์ในการเปลี่ยนแปลงใดๆ โดยไม่ต้องแจ้งให้ทราบล่วงหน้า

ขั้นตอนสมัครสอบ

สมัครออนไลน์ YES:

- สมัครผ่านระบบออนไลน์ (สแกน QR Code เพื่อกรอกใบสมัคร)
- ชำระค่าสมัครสอบ 250 บาท โดยโอนเงินเข้าบัญชี  ธนาคารกรุงเทพ **ชื่อบัญชีนายอาคม ริมทอง เลขที่บัญชี 039-7-15118-4 สาขาบุญถาวร เกษตร-นวมินทร์** ภายในวันที่ปิดรับสมัคร
- ส่งสำเนาการโอนเงินที่ Line: @yesthailand ระบุชื่อ นามสกุล และสนามสอบให้ชัดเจน จากนั้นรอคอนเฟิร์มกลับภายใน 1-3 วันทำการ
- การสมัครจะสมบูรณ์ก็ต่อเมื่อ YES ได้รับใบสมัครและเอกสารยืนยันการชำระเงินจากผู้สมัครเท่านั้น ตรวจสอบรายชื่อ และสนามสอบที่ [website www.yesthailand.org](http://www.yesthailand.org) ตั้งแต่วันที่ 10 มิถุนายน 2569 เป็นต้นไป

สมัครสอบ ณ ศูนย์ประสานงาน YES:

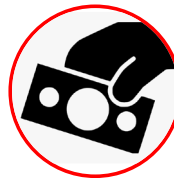
- กรอกใบสมัคร หรือกรอกข้อมูลสมัครสอบออนไลน์
- ชำระค่าสมัครสอบ 250 บาท ณ ศูนย์ประสานงาน YES
- ตรวจสอบรายชื่อ ณ สนามสอบ และเข้าสอบตามวัน และเวลาที่กำหนด



1

สมัครสอบออนไลน์

ที่ www.yesthailand.org



2

ชำระค่าสมัคร 250 บาท

สงวนสิทธิ์ไม่คืนไม่ว่ากรณีใดๆ



3

เพิ่มเพื่อน ผ่านไลน์ @yesthailand

เพื่อส่งหลักฐานชำระเงิน

*กรณีไม่สะดวกสอบออนไลน์ วันที่ 28 มิถุนายน 2569 สามารถสมัครสอบออนไลน์ได้ตั้งแต่เดือนกรกฎาคม เป็นต้นไป หรือจนกว่าโควตาเต็ม



โครงการแลกเปลี่ยนภาษาและวัฒนธรรม วาย อี เอส ประเทศไทย
เลขที่ 9/19 อาคารยูวทูต YES (ชั้น 2) ถนนคลองลำเจียก
แขวงนวลจันทร เขตบึงกุ่ม กรุงเทพมหานคร 10230

ติดต่อสอบถามโทร:

02 508 0099 (5 คู่สาย), 081 638 9706 (คุณตัง), 089 685 0944 (คุณอ้อย), 063 878 8859 (คุณหน้อย), 081 345 0532 (คุณม่อน), 084 673 0744 (คุณอ้อ) www.yesthailand.org





ประกาศกระทรวงศึกษาธิการ

เรื่อง หลักการและแนวปฏิบัติการเทียบชั้นการศึกษา
สำหรับนักเรียนที่เข้าร่วมโครงการแลกเปลี่ยน

เพื่อให้การจัดนักเรียนเข้าชั้นเรียนได้อย่างเหมาะสม และเพื่อให้สถานศึกษา ผู้ปกครองและนักเรียน
องค์กรเอกชนที่ดำเนินโครงการแลกเปลี่ยน และสถาบันการศึกษาในระดับอุดมศึกษา สามารถดำเนินการ
ในส่วนที่เกี่ยวข้องกับการเทียบชั้นการศึกษาได้อย่างถูกต้องและเป็นแนวเดียวกัน จึงให้ยกเลิกหลักการ
เทียบชั้นการศึกษาสำหรับนักเรียนที่เข้าร่วมโครงการแลกเปลี่ยน ไปศึกษาต่อต่างประเทศในระดับมัธยมศึกษา
ตอนปลาย ที่กำหนดไว้ก่อน ใช้ประกาศฉบับนี้ และให้หลักการและแนวปฏิบัติการเทียบชั้นการศึกษา
สำหรับนักเรียนระดับมัธยมศึกษาตอนปลาย ที่เข้าร่วมโครงการแลกเปลี่ยน ไปศึกษาต่อต่างประเทศเป็นระยะ
เวลา 1 ปีการศึกษา ทุกโครงการ ดังนี้

หลักการ

1. การเทียบชั้นการศึกษาให้พิจารณาจากองค์ประกอบที่สำคัญ ดังนี้
 - 1.1 พื้นความรู้เดิมของนักเรียนก่อนเดินทาง
 - 1.2 หลักฐานการศึกษาที่ได้รับจากต่างประเทศ เป็นใบแสดงผลการเรียนเป็นรายวิชาที่
ได้รับการประเมินผลการเรียนแล้ว
 - 1.3 สถานศึกษาในต่างประเทศที่จะเทียบชั้นการศึกษาให้จะต้องเป็นสถานศึกษาของรัฐ
หากเป็นสถานศึกษาของเอกชนจะต้องได้รับการรับรองมาตรฐาน (accredited) จากรัฐบาล หรือองค์กรที่มี
หน้าที่ในการรับรองมาตรฐานที่ได้รับการยอมรับเป็นสากล หรือเป็นสถานศึกษาที่มีคุณสมบัติผู้ตรวจของรัฐ
2. ให้เทียบชั้นการศึกษาตามลำดับชั้นต่อเนื่องจากที่ได้รับอยู่ในประเทศไทย ไม่ว่าจะเป็
การเรียนต่อเนื่อง การเรียนซ้ำชั้น หรือการเรียนข้ามชั้น ในต่างประเทศ
3. การพิจารณาเทียบชั้นการศึกษาให้พิจารณาเป็นรายกรณี ตามตารางเทียบชั้นการศึกษา
สำหรับนักเรียนที่เข้าร่วมโครงการแลกเปลี่ยนไปศึกษาต่อต่างประเทศ โดยไม่มีข้อจำกัดเรียน
4. ให้นักเรียนในต่างประเทศและในประเท ให้อิโณหน่วยงานการเทียบชั้น
ภาคเรียนที่ 2 ชั้น ม.6 ไม่ให้อิโณหน่วยงานเรียน



ที่ ศษ 0608/ 3609

กรมวิชาการ

กระทรวงศึกษาธิการ กทม. 10300

2. เมษายน 2545

เรื่อง หลักการและแนวปฏิบัติการเทียบชั้นการศึกษาสำหรับนักเรียนที่เข้าร่วมโครงการแลกเปลี่ยน

เรียน ผู้อำนวยการโครงการแลกเปลี่ยนเยาวชน (YES)

สิ่งที่ส่งมาด้วย สำเนาประกาศกระทรวงศึกษาธิการ จำนวน 1 ชุด

ตามที่กระทรวงศึกษาธิการ ได้กำหนดหลักการในการเทียบชั้นการศึกษาสำหรับนักเรียน
ในโครงการแลกเปลี่ยน ไปศึกษาต่อต่างประเทศที่มีระดับมัธยมศึกษาตอนปลาย เป็นเวลา 1 ปีการศึกษา นั้น
บัดนี้ กระทรวงศึกษาธิการ ได้ยกเลิกหลักการเดิมและได้กำหนดหลักการและแนวปฏิบัติการเทียบชั้น
การศึกษา สำหรับนักเรียนที่เข้าร่วมโครงการแลกเปลี่ยน ดังแนบมาพร้อมนี้

ทั้งนี้ เพื่อให้การดำเนินการเทียบชั้นการศึกษาเป็นไปอย่างมีประสิทธิภาพ และเพื่อให้หน่วยงาน
ที่เกี่ยวข้องมีความเข้าใจที่ถูกต้องตรงกัน

จึงเรียนมาเพื่อโปรดทราบ และดำเนินการในส่วนที่เกี่ยวข้องต่อไป และขอขอบพระคุณในความร่วมมือ
ด้วยดีมา ณ โอกาสนี้

ขอแสดงความนับถือ

(นางอรุณรัตน์ วัฒนสิทธิ์)
รองอธิบดี ปฏิบัติราชการแทน

อธิบดีกรมวิชาการ

สำนักงานทดสอบทางการศึกษา
โทร. 0 2281 7185 ต่อ 101 - 105
โทรสาร 0 2282 6837

4. ให้นักเรียนแจ้งให้นักเรียนทราบแนวปฏิบัติสำหรับนักเรียนที่เข้าร่วมโครงการแลกเปลี่ยนตามหน้า 5
5. ให้นักเรียนรายงานให้ทราบต้นสังกัดทราบเป็นการอนุญาตให้นักเรียนเข้าร่วมโครงการแลกเปลี่ยน พร้อมทั้งให้ข้อมูลที่เกี่ยวข้องของโครงการแลกเปลี่ยน โดยจัดเก็บเป็นข้อมูลสารสนเทศ เพื่อการปรับปรุงหรือเพื่อการแก้ไขปัญหาที่อาจเกิดขึ้น ทั้งนี้ ให้ทำจนถึงประโยชน์ของผู้เรียนสูงสุด
6. ให้อิโชนหน่วยงานการเรียนตามแผนการเรียนที่นักเรียนเลือกเรียนในระดับมัธยมศึกษาตอนปลายในประเทศไทย ยกเว้นภาคเรียนที่ 2 ของชั้นมัธยมศึกษาปีที่ 6 ระดับผลการเรียนในประเทศไทย ยกเว้นภาคเรียนที่ 2 ของชั้นมัธยมศึกษาปีที่ 6
7. ในกรณีที่มีความจำเป็นต้องจัดสอบก่อนกำหนดเวลาสอบปลายภาคเรียนให้กับนักเรียนก่อนเดินทาง ให้สถานศึกษาจัดสอบจนครบจำนวนตามระเบียบและจัดสอบให้ครบทุกรายวิชาในภาคเรียนนั้น และให้ระดับผลการเรียนในรายวิชาที่ได้จัดสอบ ตามแนวการประเมินผลการเรียนตามหลักสูตรมัธยมศึกษาตอนปลาย
8. หากจากที่นักเรียนเดินทางกลับจากเข้าร่วมโครงการแลกเปลี่ยนและได้รายงานตัวกลับเข้าชั้นเรียน เพื่อเป็นการเตรียมความพร้อมให้กับนักเรียนในชั้นสูงขึ้นไป สถานศึกษาสามารถจัดสอบซ่อมเสริมเพื่อเตรียมพื้นฐานให้เพียงพอ ในกรณีที่ผลการประเมินบางรายวิชาอยู่ในระดับ ไม่น่าพอใจ
9. นักเรียนที่จบมัธยมศึกษาปีที่ 5 แล้ว หรือกำลังเรียนมัธยมศึกษาปีที่ 6 หากไปเรียนหลักสูตรมัธยมศึกษาตอนปลายในต่างประเทศ และไม่ได้รับประกาศนียบัตรและไม่แสดงผลการเรียนเป็นรายวิชา ให้อิโชนหน่วยงานการเรียนที่ไม่มีผลการเรียนของชั้นมัธยมศึกษาปีที่ 6 และโรงเรียนจะต้องประเมินผลการเรียนในรายวิชาของภาคเรียนที่ 2 ชั้นมัธยมศึกษาปีที่ 2 ตามแนวการประเมินผลการเรียนตามหลักสูตรมัธยมศึกษาตอนปลาย จึงจะอนุมัติให้จบการศึกษาตามหลักสูตรมัธยมศึกษาตอนปลายจากโรงเรียน
10. ในการพิจารณาเทียบชั้นการศึกษาในแต่ละชั้นมีแนวปฏิบัติดังตารางต่อไปนี้

aj

6. รายวิชาในชั้นเรียนภาคเรียนที่ 1 ได้รับเรียนในต่างประเทศจะได้รับผลการยอมรับผลการเรียนให้เป็นส่วนหนึ่งของหลักสูตรมัธยมศึกษาตอนปลาย ให้อิโชนหน่วยงานเรียนตามแผนการเรียนในประเทศไทย แต่ไม่ต้องนำหน่วยการเรียนที่โอนมาคิดระดับผลการเรียนเฉลี่ยเพื่อประกอบผลการอนุมัติการจบหลักสูตรมัธยมศึกษาตอนปลาย หากคณะกรรมการประเมินผลเพื่อประกอบการศึกษาต่อในระดับอุดมศึกษา หรือเพื่อประโยชน์ในการประกอบอาชีพ ให้เป็นคุณสมบัติของสถาบันการศึกษา ระดับอุดมศึกษา หรือหน่วยงานที่รับผิดชอบ ที่จะจัดระดับผลการเรียนเฉลี่ยตามเกณฑ์ที่กำหนด โดยพิจารณาจากใบแสดงผลการเรียนที่ได้รับจากต่างประเทศ
7. ปีการศึกษาที่อยู่ระหว่างศึกษาต่อในต่างประเทศ หากทราขวิชาในภาคเรียนใดในประเทศไทยที่ระดับผลการเรียนแล้ว ไม่ต้องโอนหน่วยการเรียนในภาคเรียนนั้นซ้ำอีก
8. โรงเรียนสามารถจัดสอบปลายภาคเรียนให้กับนักเรียน ก่อนกำหนดการเดินทางไปต่างประเทศ
9. ให้ประเมินความรู้ความสามารถ หลังการจัดเข้าชั้นเรียน เพื่อเตรียมพื้นฐานการเรียน
10. การอนุญาตพักการเรียน การจัดสอบปลายภาคให้กับนักเรียนก่อนเดินทาง การประเมินความรู้ความสามารถจากนักเรียนเดินทางกลับ และการจัดเข้าชั้นเรียน ให้เป็นอำนาจหน้าที่ของสถานศึกษา และให้อยู่ในดุลยพินิจของสถานศึกษา

แนวปฏิบัติสำหรับสถานศึกษา

1. ให้ประสานงานกับองค์กรออกนที่จัดโครงการแลกเปลี่ยน เพื่อการจัดตั้งข้อมูลที่เกี่ยวข้องกับการดำเนินการโครงการแลกเปลี่ยน ในด้านการจัดการกรรรมในประเทศและต่างประเทศ รวมทั้งสำนักงานเครือข่ายในต่างประเทศที่เป็นผู้ดูแลนักเรียนไทยในต่างประเทศตลอดระยะเวลา 1 ปีการศึกษา เพื่อความเข้าใจที่ถูกต้องตรงกัน และเพื่อการบริการข้อมูลข่าวสารที่ถูกต้อง
2. จัดให้มีบริการข้อมูลข่าวสาร การให้คำแนะนำ คำปรึกษา อย่างเป็นระบบแก่นักเรียนและผู้ปกครองที่สนใจ
3. ให้นักเรียนที่สนใจสมัครแลกเปลี่ยนและแนวปฏิบัติสำหรับนักเรียนที่เข้าร่วมโครงการแลกเปลี่ยน และจัดทำข้อตกลงร่วมกันเป็นลายลักษณ์อักษร ระหว่างโรงเรียนและนักเรียน/ผู้ปกครอง ในเรื่องการพักการเรียน การจัดเตรียมหลักฐานการศึกษาก่อนเดินทาง การรายงานตัวเพื่อกลับเข้าชั้นเรียน และการเทียบชั้นการศึกษาเพื่อการเรียนต่อ

sd

แนวปฏิบัติสำหรับนักเรียน

1. ศิษย์และเอเชียดเกี่ยวกับภารกิจขององค์กรที่ดำเนินโครงการแลกเปลี่ยนให้มีความชัดเจน ทั้งรายละเอียดของงบดำเนินงาน ผู้รับผิดชอบกิจกรรมในประเทศและต่างประเทศ และตำแหน่งหน้าที่ที่ได้รับมอบหมายในการดูแลนักเรียนในต่างประเทศ

2. ศึกษาข้อมูลข่าวสาร หลักเกณฑ์และแนวปฏิบัติที่โรงเรียนกำหนด หลักการและแนวปฏิบัติที่กระทรวงศึกษาธิการกำหนด และระเบียบต่าง ๆ ที่เกี่ยวข้องทั้งในหอพักและที่โรงเรียนปฏิบัติอย่างละเอียด โดยคำนำถึงประโชชน์ที่จะได้รับและสิ่งที่จะต้องเสียประโยชน์ จากแหล่งข้อมูลต่าง ๆ เช่น สถานศึกษา องค์การเอกชนที่จัดโครงการแลกเปลี่ยน

3. ในกรณีที่นักเรียนประสงค์จะเข้าร่วมโครงการแลกเปลี่ยน ให้ปฏิบัติตามหลักเกณฑ์และแนวทางปฏิบัติสำหรับนักเรียนที่เข้าร่วมโครงการแลกเปลี่ยน ตามที่โรงเรียนกำหนด

4. ศึกษาระบบการศึกษา การจัดการเรียนการสอน การออกหลักฐานการศึกษา ช่วงเวลาเปิดภาคเรียน ของสถานศึกษาในต่างประเทศ เพื่อให้มีความต่อเนื่องกับการศึกษาในประเทศไทย

5. นักเรียนที่ตัดสินใจเข้าร่วมโครงการแลกเปลี่ยน ควรปฏิบัติดังนี้
5.1 ให้นักเรียนยื่นคำร้องเป็นการล่วงหน้า เพื่อแสดงความจำนงในการเข้าร่วมโครงการแลกเปลี่ยน ตามแบบคำร้องที่โรงเรียนกำหนด พร้อมแนบเอกสารต่าง ๆ ที่เกี่ยวข้อง

5.2 ศึกษาข้อมูลทางการศึกษาของประเทศที่ประสงค์จะไปศึกษาต่ออย่างละเอียด เป็นการล่วงหน้า

5.3 ร่วมประสานเชื่อมโยงข้อมูลระหว่างโครงการแลกเปลี่ยนกับสถานศึกษาเพื่อการเตรียมตัว ตรวจสอบข้อมูล และทำความเข้าใจให้ถูกต้องตรงกัน โดยเฉพาะหลักการและแนวปฏิบัติการเทียบชั้นการศึกษาสำหรับนักเรียนที่เข้าร่วมโครงการแลกเปลี่ยนก่อนการเดินทางเกิดขึ้น และเมื่อเดินทางกลับต้องรายงานตัวกับโรงเรียนตามระยะเวลาที่กำหนด

5.4 จัดเตรียมใบแสดงผลการเรียนเป็นรายวิชา (Transcript) ของหลักสูตรมัธยมศึกษาตอนปลาย ที่ได้ผ่านการประเมินผลการเรียนแล้ว เพื่อมีติดตัวไปยังต่างประเทศ

5.5 การถือกรวีซ่าเรียนในต่างประเทศ ควรสอดคล้องกับแผนการเรียนในประเทศไทย และมีวีซ่าพื้นฐานในสาขาวิชาที่จะเข้าเรียนต่อในระดับอุดมศึกษา

5.6 จัดเตรียมหลักฐานการศึกษาที่ได้รับจากต่างประเทศ เพื่อประโยชน์ในการขอเทียบชั้นการศึกษา หรือขอเทียบความรู้เท่ามัธยมศึกษาตอนปลาย

ประกาศ ณ วันที่ 20 มีนาคม พ.ศ. 2545



(นายสุวิทย์ อุณภักดิ์)

รัฐมนตรีว่าการกระทรวงศึกษาธิการ

ตำแหน่งต้อง
(นางกัญญาณี อุทกขันธ์)
นักวิชาการจ. 7

ทัศนความรู้	ชั้นเรียนในต่างประเทศ	แนวปฏิบัติในการรับเข้าเรียน
1. กำลังเรียน ม.4	ชั้นเดิม หรือสูงกว่า	1. โอนหน่วยการเรียนชั้น ม.4 ในภาคเรียนที่ยังไม่มีผลการเรียน แต่ไม่ให้ระดับผลการเรียน 2. รับเข้าเรียน ม.5 ตามปกติ ในภาคเรียนที่ 1 3. ประเมินความรู้ความสามารถชั้น ม.4 เพื่อการสอบซ่อมเสริม ในกรณีที่เกิดผลการประเมินอยู่ในระดับต่ำ
2. จบ ม.4	ชั้นเดิม หรือสูงกว่า	1. โอนหน่วยการเรียนชั้น ม.5 แต่ไม่ให้ระดับผลการเรียน 2. รับเข้าเรียน ม.6 ตามปกติ ในภาคเรียนที่ 1 3. ประเมินความรู้ความสามารถชั้น ม.5 เพื่อการสอบซ่อมเสริม ในกรณีที่เกิดผลการประเมินอยู่ในระดับต่ำ
3. กำลังเรียน ม.5	ชั้นเดิม หรือต่ำกว่า หรือสูงกว่า	1. โอนหน่วยการเรียนชั้น ม.5 ในภาคเรียนที่ยังไม่มีผลการเรียน แต่ไม่ให้ระดับผลการเรียน 2. รับเข้าเรียน ม.6 ตามปกติ ในภาคเรียนที่ 1 3. ประเมินความรู้ความสามารถชั้น ม.5 เพื่อการสอบซ่อมเสริม ในกรณีที่เกิดผลการประเมินอยู่ในระดับต่ำ
4. จบ ม.5	ชั้นเดิม หรือต่ำกว่า หรือสูงกว่า	1. โอนหน่วยการเรียนชั้น ม.6 ในภาคเรียนที่ 1 แต่ไม่ให้ระดับผลการเรียน 2. รับเข้าเรียน ม.6 ภาคเรียนที่ 2 กรณีที่กลับภาคเรียนที่ 2 หรือ จบมัธยมศึกษาตอนปลายแล้ว 3. ประเมินความรู้ความสามารถชั้น ม.5 เพื่อการสอบซ่อมเสริม โดยไม่ต้องรออนุญาตจนจบภาค การนี้ที่กลับมาจาก โรงเรียน จัดสอบปลายภาคแล้ว
5. กำลังเรียน ม.6 ภาคเรียนที่ 1	ชั้นที่ต่ำกว่า หรือสูงกว่า หรือชั้นสูงที่สุดของมัธยมศึกษาตอนปลายแต่คุณสมบัตินับรวมในการขอเทียบความรู้เท่ามัธยมศึกษาตอนปลาย	1. โอนหน่วยการเรียนชั้น ม.6 ภาคเรียนที่ 1 ในกรณีที่ยังไม่มีระดับผลการเรียน แต่ไม่ให้ระดับผลการเรียน 2. จัดสอบทบทวนวิชาของภาคเรียนที่ 2 ให้เป็นกรณีพิเศษ เพื่ออนุมัติการขอเทียบหลักสูตรมัธยมศึกษาตอนปลาย โดยไม่ต้องรออนุญาตจนจบภาค และให้ระดับผลการเรียนด้วย หรือ รับเข้าเรียนต่อเมื่อขึ้น ม.6 ภาคเรียนที่ 1 ตามปกติ หากนักเรียนประสงค์จะเรียนชั้นที่จบปี
6. กำลังเรียน ม.6 ภาคเรียนที่ 2	ชั้นที่ต่ำกว่า หรือสูงกว่า หรือชั้นสูงที่สุดของมัธยมศึกษาตอนปลายแต่คุณสมบัตินับรวมในการขอเทียบความรู้เท่ามัธยมศึกษาตอนปลาย	รับเข้าเรียนต่อเมื่อจบภาคเรียนที่ 2 หรือ จบมัธยมศึกษาตอนปลายแล้ว 2. ให้เป็นกรณีพิเศษ เพื่ออนุมัติการขอเทียบหลักสูตรมัธยมศึกษาตอนปลาย กรณีที่กลับมาจาก โรงเรียน จัดสอบปลายภาคแล้ว

ก.ย

เข้าใจโครงการแลกเปลี่ยน

โครงการแลกเปลี่ยนเป็นโครงการศึกษาภาษาและวัฒนธรรมโดยมีวัตถุประสงค์เพื่อส่งเสริมให้เกิดความเข้าใจอันดีระหว่างประเทศ และประชาชนพลเมืองในประเทศต่างๆ ซึ่งเป็นโครงการที่ผ่านการรับรองจากภาครัฐในต่างประเทศโดยนักเรียนที่ได้รับการคัดเลือก ให้เข้าร่วมโครงการจะได้รับการยกเว้นค่าเล่าเรียนหรือจ่ายค่าธรรมเนียมน้อยกว่าปกตินักเรียนจะได้เข้าเรียนในระดับมัธยมศึกษาตอนปลายเท่านั้น (Grade 10-12) ทั้งนี้ นักเรียนอาจถูกลดชั้นได้โดยไม่จำเป็นว่านักเรียนจะต้องได้เข้าเรียนในชั้นถัดไป แม้ว่านักเรียนจะเรียนจบชั้นใดก็ตามมาก่อนหน้าแล้ว

การเข้าร่วมโครงการแลกเปลี่ยน นักเรียนต้องมีความมุ่งมั่นที่จะไปแลกเปลี่ยนวัฒนธรรมกับครอบครัวอาสาสมัครอย่างจริงจัง อีกทั้งเวลาที่เข้าร่วมโครงการก็ต้องแสดงให้เห็นถึงความพยายามอย่างดีที่สุดในการอยู่ร่วมกันและต้องแสดงถึงความพยายามด้านการเรียนนักเรียนอาจถูกส่งตัวกลับ และถูกคัดชื่อออกจากโครงการได้หากนักเรียนประพฤติผิดระเบียบหรือนักเรียนมีผลการเรียนตกต่ำมาก

ในขณะที่นักเรียนเข้าร่วมโครงการฯ จะได้พักอยู่กับครอบครัวอาสาสมัครซึ่งจะมีหน้าที่เป็นผู้ปกครองตลอดระยะเวลาในโครงการฯ ดูแลให้ที่พักแก่นักเรียนโดยนักเรียนร่วมรับประทานอาหารด้วยกันโดยปกติในมื้อเช้าและเย็น ซึ่งครอบครัวอาสาสมัครมีได้รับค่าใช้จ่ายใดๆ และยินดีต้อนรับนักเรียนเข้าไปอยู่ด้วยเสมือนนักเรียนเป็นสมาชิกคนหนึ่งในครอบครัว แต่สำหรับบางประเทศครอบครัวอาสาสมัครอาจจะได้รับค่าตอบแทนบ้างเล็กน้อยเป็นน้ำใจจากองค์กรในต่างประเทศแต่ไม่ถือว่าเป็นค่าจ้างแต่อย่างใด โดยนักเรียนเองก็มีหน้าที่ช่วยเหลือครอบครัวอาสาสมัครเรื่องในบ้านต่าง ๆ เช่นการช่วยล้างจาน ทำความสะอาดบ้าน ฯลฯ ปฏิบัติเด็กคนอื่น ๆ ในครอบครัว อนึ่งนักเรียนจะไม่สามารถเลือกครอบครัวอาสาสมัครได้ในทางตรงกันข้าม ครอบครัว

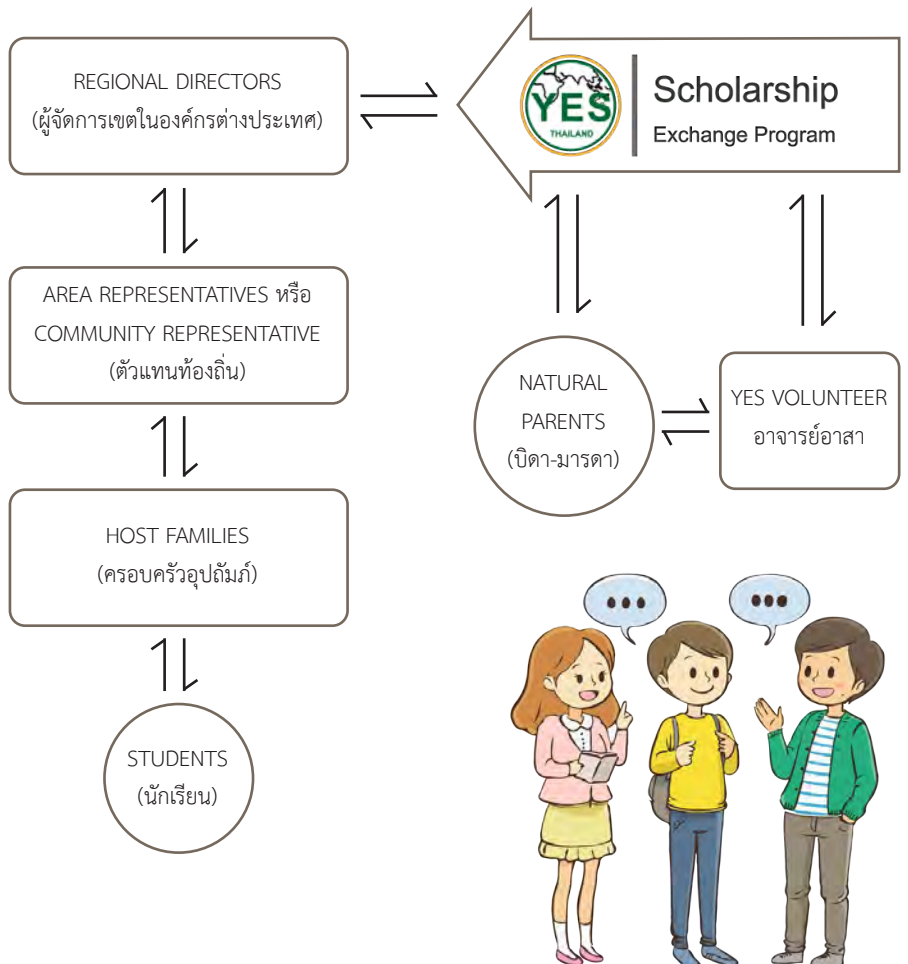
อาสาสมัคร และโรงเรียนจะเป็นผู้เลือกนักเรียนเอง โดยปกติโรงเรียนที่รับนักเรียนมักจะมีอยู่ในเมืองเล็กๆ มากกว่าเมืองใหญ่ การอาศัยอยู่ด้วยกันในลักษณะดังกล่าว ความสัมพันธ์จะเป็นไปโดยธรรมชาติต่างฝ่ายค่อยเรียนรู้ซึ่งกันและกันนักเรียนกลายเป็นส่วนหนึ่งของครอบครัวและมีหน้าที่พึงต้องปฏิบัติและเคารพต่อครอบครัวที่อยู่ด้วยอย่างถ้อยทีถ้อยอาศัยกัน

นอกเหนือจากนี้นักเรียนต้องพึงระวังการประพฤติตนให้อยู่ในกรอบและระเบียบของ YES และองค์กรต่างประเทศอย่างเคร่งครัด กล่าวคือนักเรียนมีภารกิจที่ต้องปรับตัวและปฏิบัติตามวัตถุประสงค์ของโครงการแลกเปลี่ยนเพื่อให้ความสัมพันธ์นักเรียนกับครอบครัวอาสาสมัครเป็นไปอย่างราบรื่นและประสบความสำเร็จในโครงการ

ดังนั้นหากผู้ปกครองและนักเรียนขาดความเข้าใจที่ถูกต้องเกี่ยวกับโครงการแลกเปลี่ยน นักเรียนและผู้ปกครองอาจจะกำลังตัดสินใจผิดพลาดที่ส่งบุตรหลานของท่านเข้าร่วมโครงการแลกเปลี่ยน ซึ่งอาจก่อให้เกิดปัญหาตามมาภายหลังด้วยกันเช่นมีความคาดหวังสูงเกินที่ทางองค์กรจะตอบสนองได้ เช่น กรณีนักเรียนไม่สามารถปรับตัวได้ หรือไม่เคยทำอะไรได้ด้วยตนเอง หรือกรณีที่ไม่ชอบความเป็นอยู่ของเมืองเล็กๆ เป็นเหตุเรียกร้องในการขอย้ายรัฐ ย้ายโฮสแฟมิลี่หรือแม้กระทั่งการขอออกจากโครงการก่อนกำหนด ฯลฯ ซึ่งในทางปฏิบัติต้องกรณจำเป็นต้องปฏิบัติตามกติกาและกฎเกณฑ์ ดังนั้นการทำความเข้าใจเกี่ยวกับโครงการถือเป็นสิ่งจำเป็นในอันดับแรกที่จะต้องพิจารณาให้ละเอียด

การดูแลนักเรียนในระหว่างเข้าร่วมโครงการ

หากนักเรียนมีปัญหาไม่ว่าจะเป็นเรื่องใดอย่ามองข้ามแม้เรื่องเล็กๆ ขอให้นักเรียนได้ปรึกษากับครอบครัวอาสาสมัคร และ / หรือแจ้งให้ที่ปรึกษาหรือผู้ดูแลท้องถิ่นในพื้นที่รับทราบ (Community representative, Community Counselor, หรือ Area representative) โดยให้พูดอย่างเปิดเผยให้เหตุผลสนับสนุนอย่างชัดเจนซึ่งที่ปรึกษาจะเป็นผู้คอยให้ความช่วยเหลือ และแนะนำนักเรียนทุกเรื่องจนกระทั่งปัญหาต่างๆ คลี่คลาย ทั้งนี้การแก้ปัญหาใดๆ นักเรียนและผู้ปกครองต้องให้ความร่วมมือในการแก้ปัญหาพร้อมกันเพื่อให้ทุกอย่างดำเนินไปอย่างราบรื่นผู้ปกครองจะไม่แทรกแซงการทำงานขององค์กร เช่น การให้ญาติในต่างประเทศเข้าไปติดต่อกับองค์กรต่างประเทศหรือการพยายามแก้ปัญหาเองโดยการติดต่อกับครอบครัวอาสาสมัคร และเจ้าหน้าที่ในต่างประเทศเอง ซึ่งจะทำให้ทุกอย่างต้องเป็นไปตามขั้นตอนขององค์กร และอยู่ภายใต้กรอบและกฎระเบียบที่สามารถตอบสนองได้เท่านั้น เพื่อให้เกิดความสะดวกแก่ทุกฝ่ายในการทำงานโดยทุกฝ่ายต่างมีวัตถุประสงค์เดียวกันเพื่อช่วยเหลือนักเรียนให้ดีที่สุดดังนั้นนักเรียนและผู้ปกครองต้องเข้าใจ และมีความอดทนต่อระยะเวลาที่ดำเนินการจึงจะทำให้การแก้ไขปัญหาลุล่วง



ปัญหาด้านความคาดหวังกับการใช้ชีวิตที่ต่างประเทศ

นักเรียนและผู้ปกครองหลายท่านอาจมีความคาดหวังที่สูงเกี่ยวกับการได้มีโอกาสใช้ชีวิตที่ต่างประเทศ ซึ่งตามความเป็นจริงแล้วประเทศต่างๆ มีข้อดีข้อเสียทั้งทางด้านพื้นที่ ภูมิอากาศสภาพแวดล้อม วัฒนธรรมภาษา สังคม บุคคล เชื้อชาติ ศาสนา กฎระเบียบข้อบังคับ ฯลฯ ที่แตกต่างกันออกไป ไม่ควรจินตนาการไว้สูงจนเกินไปนัก และควรให้ความสำคัญที่ว่านักเรียนไปที่ต่างประเทศนั้นเพื่อวัตถุประสงค์อะไร สิ่งใดที่ควรทำและไม่ควรทำอย่างไร ซึ่งตามความจริงแล้วก็อาจไม่เป็นไปตามที่คาดหวังเอาไว้โดยส่วนตัวก็ได้ นักเรียนควรเข้าใจในสิ่งจริงความเป็นจริงที่ว่า “บุคคลทุกคนและทุกสถานที่ทุกแห่งย่อมมีทั้งข้อดีและข้อเสียที่แตกต่างกัน ไม่มีบุคคลหรือสถานที่ใดมีความสมบูรณ์แบบในตัวเอง” ดังนั้นนักเรียนก็ไม่ควรตั้งความหวัง แต่ควรที่จะมุ่งมั่นปฏิบัติหน้าที่ของนักเรียนแลกเปลี่ยนให้ดีที่สุด

ตัวอย่างนักเรียนบางท่านได้รับคัดเลือกเข้าร่วมโครงการแลกเปลี่ยนไปที่ประเทศญี่ปุ่น โดยที่นักเรียนได้รับข้อมูลเกี่ยวกับครอบครัวอุปถัมภ์สถานที่ตั้งของบ้าน โรงเรียน สภาพชุมชน ที่นักเรียนกำลังจะเดินทางไปอาศัยอยู่ด้วย นักเรียนไม่ควรที่จะคาดหวังไว้ว่าบุคคลและสถานที่ที่นักเรียนกำลังจะไปอยู่นั้นจะเป็นสิ่งที่สมบูรณ์แบบในทุกด้าน ขณะเดียวกันนักเรียนอาจมีได้เตรียมตัวที่จะพบกับความเร่งรีบของผู้คน ความคับแคบของสถานที่พักอาศัย หรือความไม่สะดวกต่อการใช้ภาษาอังกฤษของคนญี่ปุ่น หรืออุปนิสัยของคนในท้องถิ่น ตลอดจนประสบการณ์ culture shock ที่นั่น ซึ่งสิ่งเหล่านี้ย่อมส่งผลกระทบต่อปรับตัวของนักเรียนเอง

หรืออีกตัวอย่างนักเรียนอาจจะได้ครอบครัวอุปถัมภ์ที่มีอาชีพเป็นการโรงหรือคนขับรถ ซึ่งนักเรียนไม่ควรรังเกียจอาชีพของครอบครัวอุปถัมภ์ตรางเท่าที่เป็นอาชีพสุจริตเป็นต้น อย่างที่ได้กล่าวมาแล้วว่าไม่จำเป็นบุคคลหรือสถานที่หรืออะไรก็ตามย่อมมีความแตกต่างกันไป ฉะนั้นสิ่งที่สำคัญคือนักเรียนควรเตรียมความพร้อมทั้งทางด้านจิตใจที่จะพบเจอกับสิ่งใหม่ๆ และแสดงความรับผิดชอบในการเป็นนักเรียนแลกเปลี่ยนฯ เพื่อพัฒนาตนเองให้ประสบความสำเร็จในโครงการอย่างเต็มประสิทธิภาพให้มากที่สุดเท่าที่ตนเองทำได้

การถูกส่งตัวกลับก่อนกำหนด

องค์กรต่างประเทศสามารถส่งตัวผู้เข้าร่วมโครงการ ณ ประเทศนั้นๆ กลับก่อนครบกำหนดได้ หรือถูกส่งตัวกลับ จะไม่สามารถเรียกค่าใช้จ่ายใดๆ คืนได้ โดยสาเหตุต่างๆ เช่น

1. ไม่ปฏิบัติตามกฎระเบียบของ YES และองค์กรต่างประเทศ
2. ไม่สามารถปรับตัวเข้ากับครอบครัวอุปถัมภ์ และสภาพแวดล้อมอื่นๆ
3. ไม่ตั้งใจศึกษาเล่าเรียนจนเป็นเหตุให้โรงเรียน และครอบครัวอุปถัมภ์ปฏิเสธการรับอุปถัมภ์นักเรียน
4. มีปัญหาทางด้านสุขภาพจิต สภาวะทางอารมณ์และจิตใจ ไม่สามารถอยู่ภายใต้กฎระเบียบที่เคร่งครัด และไม่มีความอดทนต่อความกดดันต่างๆ ได้
5. เป็นโรคติดต่อร้ายแรง หรือเป็นโรคประจำตัวร้ายแรง
6. เกี่ยวข้องยาเสพติด หรือ เครื่องดื่มแอลกอฮอล์ หรือ สูบบุหรี่
7. ไม่สามารถสื่อสารภาษาอังกฤษได้ในเบื้องต้น และไม่สามารถที่จะปรับตัวเข้ากับสภาพแวดล้อมใหม่ๆ
8. มีพฤติกรรมที่ไม่เหมาะสมที่จะเป็นนักเรียนแลกเปลี่ยนที่จะประสบความสำเร็จ ทั้งนี้ขึ้นอยู่กับดุลยพินิจขององค์กรต่างประเทศและ YES
9. ทำผิดกฎหมายของประเทศอุปถัมภ์

1. ระยะเวลาโครงการ และกำหนดการเดินทางเมื่อไร ?

- 1 เทอม (2.5 – 3.5 เดือน) เดินทางเดือนมกราคม, กันยายน
- 1 ปีการศึกษา (8-10 เดือน) เริ่มเดินทางในเดือนมกราคม, เมษายน, กรกฎาคม, สิงหาคม - กันยายน (ขึ้นอยู่กับประเทศที่เข้าร่วมโครงการ)

2. ถ้าต้องการเรียนต่ออีก 1 ปี ได้หรือไม่ ?

ไม่ได้ เนื่องจากนักเรียนเดินทางไปศึกษาในฐานะนักเรียนทุนแลกเปลี่ยน เป็น VISA แบบ J1 ไปศึกษาได้เพียง 1 ปีเท่านั้น และต้องเดินทางกลับภายใน 3 – 5 วันหลังจากโรงเรียนปิดภาคเรียน แต่นักเรียนสามารถกลับไปศึกษาต่อโดยเข้าร่วมโครงการศึกษาต่อ YES ประเภท Full Fee Paying Program ได้โดยใช้ VISA แบบ F1 และจ่ายเงินค่าเล่าเรียนปกติ

3. ไปอยู่กับใคร เรียนที่ไหน เลือกได้หรือไม่ ?

นักเรียนจะไปพักกับครอบครัวอุปถัมภ์ (HOST FAMILY) และเรียนในโรงเรียนรัฐบาล ทั้งนี้นักเรียนไม่สามารถเลือกครอบครัว โรงเรียนหรือรัฐได้

YES มีเอกสาร Application ให้นักเรียนกรอกประวัติส่วนตัวอย่างละเอียด แสดงถึงความเป็นอยู่ของนักเรียนกับครอบครัว กิจกรรมที่ชอบ พร้อมนำเสนอภาพกิจกรรมกับครอบครัวและเพื่อนๆ ในโรงเรียน เป็นต้น ข้อมูลเหล่านี้จะถูกส่งไปยังองค์กรต่างประเทศ เพื่อให้ครอบครัวอุปถัมภ์ที่ผ่านการคัดเลือกแล้วเป็นผู้เลือกนักเรียน และรับนักเรียนเข้าไปอยู่ด้วยกันตลอดระยะเวลาโครงการ (แต่ละครอบครัวจะมีเหตุผลเลือกนักเรียนแตกต่างกัน เช่น บางครอบครัวอาจต้องการนักเรียนเก่งมากๆ เพื่อเป็นตัวอย่างที่ดีลูกหรือบางครอบครัวอาจต้องการคนมนุษยสัมพันธ์ดี ชอบทำกิจกรรม เป็นต้น) ดังนั้นการทำเอกสาร Application เป็นสิ่งสำคัญมาก และรูปถ่ายสำหรับติด Application ควรเป็นรูปถ่ายยิ้ม เมื่อได้รับการเลือกจากครอบครัวอุปถัมภ์แล้ว นักเรียนจะได้เรียนในโรงเรียนของชุมชนนั้น ๆ เพื่อสะดวกในการเดินทางและสะดวกต่อครอบครัวในการดูแล

4. แนวโน้มการตอบรับจากครอบครัวอุปถัมภ์ ?

สำหรับนักเรียนที่เข้าร่วมโครงการนักเรียนแลกเปลี่ยนนั้น บางประเทศไม่สามารถจะตอบรับนักเรียนได้ทุกคน เพราะโรงเรียนและโฮสเป็นผู้เลือกนักเรียนเอง ซึ่งโรงเรียนและครอบครัวอุปถัมภ์จะได้รับการเสนอในสมัครจากนักเรียนนานาชาติทั่วโลก โรงเรียนและโฮสมีเกณฑ์คัดเลือกนักเรียนที่สามารถสื่อสารภาษาอังกฤษหรือภาษาของประเทศนั้นๆ ได้ดี ส่วนนักเรียนที่สื่อสารได้น้อยโอกาสที่โรงเรียนและโฮสจะเลือกจะลดลงตามลำดับ

5. ลักษณะของครอบครัวอาสาสมัครและโรงเรียนอุปถัมภ์ เป็นอย่างไร

- ▲ 85% ของโรงเรียนและครอบครัวอาสาสมัครจะอยู่ในเมืองชนบท เนื่องจากเมืองเล็กจะเปิดโอกาสรับนักเรียนแลกเปลี่ยนมากกว่าเมืองใหญ่ และย่อมจะมีวัฒนธรรมดั้งเดิมที่หลงเหลืออยู่มากกว่าเมืองใหญ่ซึ่งสอดคล้องกับวัตถุประสงค์ของโครงการแลกเปลี่ยน
- ▲ ครอบครัวอาสาสมัครอาจเป็นชาวอเมริกันเชื้อสายผิวดำ ยุโรป เชื้อสายเอเชียหรืออื่นๆ เรื่องเชื้อชาติ/สีผิวในต่างประเทศจะให้ความสำคัญกับเรื่องสิทธิมนุษยชนที่เท่าเทียมกันทราบได้ที่ครอบครัวอุปถัมภ์เป็นประชาชน (CITIZEN) มีสิทธิตามกฎหมายของประเทศนั้นๆ ก็ถือเป็นบุคคลที่มีคุณสมบัติสมบูรณ์
- ▲ ฐานะและอาชีพของครอบครัวอาสาสมัคร トラบเท่ากับอาชีพสุจริตไม่จำเป็นต้องเป็นผู้ที่มีรายได้สูงเสมอไป ไม่จำเป็น นักกฎหมาย แพทย์ ผู้ที่เกษียณ-

- อายุงาน หรือแม้แต่พนักงานขับรถ พนักงานแคชเชียร์ เป็นต้น
- ▲ ลักษณะของบ้านครอบครัวอาสาสมัคร มีบ้านที่ถูกสุขอนามัย และปลอดภัย ในการอยู่อาศัย ปกป้องแสงแดด ลม ฝน และแมลงรบกวน หรือผู้บุกรุก มีสภาพแวดล้อมที่เหมาะสม ไม่อยู่ในแหล่งชุมชนเสื่อมโทรม มีสวนยาเสพติด ฯลฯ
- ▲ ครอบครัวอาสาสมัครมีความพร้อมทางเศรษฐกิจและรับนักเรียนเข้าพัก โดยไม่ได้รับผลตอบแทนใดๆ แต่ยินดีดูแลนักเรียนด้วยความเต็มใจตลอด โครงการเพื่อเรียนรู้และการแลกเปลี่ยนวัฒนธรรม

* *ดังนั้นนักเรียนควรให้เกียรติในความเอื้อเฟื้อของครอบครัวอาสาสมัคร แต่สำหรับบางประเทศครอบครัวอาสาสมัคร อาจได้รับการลดหย่อนภาษีจากรัฐบาลในการรับนักเรียนแลกเปลี่ยน หรือได้รับค่าตอบแทนเล็กน้อยเสมือนเป็นการขอบคุณซึ่งเป็นน้ำใจจากองค์กรในต่างประเทศแต่ไม่ถือว่าเป็น ค่าจ้างแต่อย่างใด **

6. มีปัญหาเกี่ยวกับครอบครัว จะขอย้ายได้หรือไม่ ?

ครอบครัวที่ได้จัดให้ถือว่าเหมาะสมแล้วจะไม่สามารถเปลี่ยนได้ไม่ทางกรณีใดๆ ให้ถือการตัดสินใจขององค์กรในต่างประเทศเป็นสูงสุด ส่วนใหญ่ผู้ปกครองมักจะมีปัญหาการปรับตัวและทัศนคติ โดยปกติจะต้องผ่านกระบวนการดังนี้

- 1) วิเคราะห์ปัญหาระหว่างโฮสและนักเรียน
- 2) YES ได้รับแจ้งถึงปัญหาและประสานผู้ปกครอง
- 3) นักเรียนปรับตัวในช่วงทดลอง “TRIAL PERIOD” ปกติประมาณ 1-3 เดือนแล้วแต่กรณี

4) องค์กรต่างประเทศสรุปผลแนวทางแก้ไขต่อไป ยกตัวอย่างเช่น นักเรียนได้เพลสเม้นท์ครอบครัวอาสาสมัครที่มี สภาพแวดล้อม เป็นเมืองภูเขา ซึ่งในทางกายภาพ เช่น การเดินทางไปโรงเรียนก็อาจจะต้องขึ้นเขา ลงเขาเป็นปกติ การอ้างว่าเดินทางลำบากและต้องการขอย้ายไม่สามารถทำได้

7. สำหรับกรณีนักเรียนไม่ได้รับการตอบรับในประเทศที่เลือก ?

โดยทั่วไปจะทยอยแจ้งผลการตอบรับตั้งแต่เดือนพฤษภาคม แต่ก็มีบางกรณีกว่าจะทราบว่าไม่ได้รับเลือกก็อาจจะผ่านพ้นเดือนสิงหาคมไปแล้ว ซึ่งในช่วงเวลานั้นมีประเทศแอฟริกาใต้ และประเทศนิวซีแลนด์ (Full Fee Paying) ที่สามารถรับนักเรียนเข้าร่วมโครงการได้ตลอดทั้งปี นักเรียนคนใดปฏิเสธดำเนินการต่อ สามารถรอรับค่าโครงการคืน โดยหักค่าธรรมเนียมดำเนินการบางส่วน

8. การเดินทางไปยังประเทศต่างๆ ?

มีเจ้าหน้าที่ของ YES ไปส่งนักเรียนที่สนามบินพร้อมทั้งอธิบายเส้นทางการบินโดยละเอียด จากนั้นนักเรียนเดินทางจากประเทศไทยไปยังประเทศต่างๆ ด้วยตนเอง เมื่อถึงปลายทางจะมีครอบครัวอุปถัมภ์หรือผู้ประสานงานเป็นผู้มารับนักเรียนที่สนามบิน ซึ่งจะมีการนัดหมายกันล่วงหน้าก่อนเดินทาง

9. ค่าใช้จ่ายสมทบในการเข้าร่วมโครงการครอบคลุมถึงค่าใช้จ่ายอะไรบ้าง ?

- ค่าวีซ่า ค่าดำเนินการ
- ค่าใช้จ่ายการศึกษาตามหลักสูตรที่เลือกเข้าร่วมโครงการ (ระยะเวลาตั้งแต่ 1 เดือน - 1 ปีการศึกษา) และเข้าเรียนใน Public High School หรือ Private High School ตามเอกสารตอบรับ
- ค่าที่พัก,อาหาร (แล้วแต่ครอบครัวอาสาสมัครจัดหาให้)
- ค่าประกันสุขภาพ ตลอด 1 ปีการศึกษา

- ค่าจัดกิจกรรมต่างๆ ก่อนเดินทางในประเทศไทย และค่าใช้จ่ายอื่นๆ ในการเตรียมความพร้อมของนักเรียนก่อนเดินทาง
- ค่าใช้จ่ายในการประสานงานระหว่าง YES และองค์กรต่างประเทศ และระหว่าง YES กับนักเรียน ตลอด 1 ปีการศึกษาผู้ปกครองจะได้รับรายงานในเรื่องการใช้ชีวิตกับครอบครัวการใช้ชีวิตในโรงเรียน และผลการเรียนของนักเรียนทุกๆ 3 เดือน

ค่าใช้จ่ายอื่น ๆ ที่ผู้ปกครองและนักเรียนต้องชำระเพิ่มเติม มีดังนี้.-

- ค่าใช้จ่ายส่วนตัว ค่าเรียนภาษาเพิ่มเติมในต่างประเทศ
- ค่าตรวจสุขภาพในการทำเอกสาร Application หรือ วีซ่า (ถ้ามี)
- ค่าตั๋วเครื่องบินไป-กลับ รวมถึงค่าใช้จ่ายที่เกี่ยวข้องกับการเดินทาง

10. การปรับตัวในการเข้าเรียนที่โรงเรียนในต่างประเทศ ?

ในช่วงแรกๆ ที่ไปเรียนอาจจะมีปัญหาในด้านภาษาการสื่อสาร เนื่องจากความไม่คุ้นเคย ดังนั้นนักเรียนจะต้องฝึกตนเองในด้านการฟังเพิ่มเติม เพื่อให้ง่ายต่อการปรับตัวในช่วงแรกๆ ก่อนการเดินทาง YES ได้มีการแนะนำและจัดกิจกรรมสัมภาษณ์ภาษาอังกฤษ เพื่อเสริมภาษาเพิ่มเติมจากที่เรียนมา และนักเรียนควรฝึกฝนด้วยตนเองด้วย และสามารถติดต่ออาจารย์ที่ปรึกษาในต่างประเทศเพื่อวางแผนการเรียนจะได้นำมาประยุกต์กับการเรียนในประเทศไทย

11. นอกจากค่าใช้จ่ายที่แจ้งไว้แล้ว นักเรียนต้องเตรียมเงินไปอีกหรือไม่ ?

ควรมีเตรียมไปบ้าง สำหรับค่าใช้จ่ายส่วนตัวในบางประเทศ อาจมีค่าชุดนักเรียน ค่าอุปกรณ์การศึกษา / ค่ากิจกรรมพิเศษ ตามที่เกิดขึ้นจริง ไม่ควรให้นักเรียนพกเงินสดตัวไปในวันเดินทางเกิน \$500 ผู้ปกครองควรส่งเงินให้นักเรียนมีติดตัวไว้ในแต่ละเดือนประมาณ \$300 – \$350 โดยอาจทำบัตรเครดิตหรือบัตรเดบิตให้ และผู้ปกครองชำระเงินผ่านบัตรที่ประเทศไทย ก็จะเป็นการปลอดภัยและสะดวกแก่นักเรียน

12. ทำใ้คิดเลือกนักเรียนก่อนการเดินทางถึงเกือบ 1 ปี ?

เนื่องจาก นักเรียนจะต้องได้รับการเตรียมตัวในเรื่องของภาษาและเอกสารที่ต้องจัดเตรียมให้กับทางองค์กรต่างประเทศ เพื่อจัดหาและคัดเลือกครอบครัวให้เหมาะสมกับนักเรียนให้มากที่สุด และจะต้องดำเนินการสรรหาโรงเรียนที่อยู่ใกล้บ้านโฮสมากที่สุด ตลอดจนการเตรียมเอกสารในการยื่นขอ VISA ของนักเรียน ทุกขั้นตอนในการเตรียมตัวดังกล่าว จะเกี่ยวกับเอกสารหลายอย่าง ดังนั้น จึงต้องใช้เวลาในการเตรียมตัวล่วงหน้าค่อนข้างมากก่อนเดินทาง ทั้งนี้ เอกสารในส่วนของนักเรียนที่ต้องจัดเตรียมในประเทศไทย จะได้แจ้งให้นักเรียนจัดเตรียมเป็นระยะๆ ตามขั้นตอน

13. เอกสารที่นักเรียนต้องจัดเตรียมในเบื้องต้นมีดังนี้.-

1. ทรานสคริปต์ 3 ปีย้อนหลัง ตัวจริง โดยออกเป็นภาษาอังกฤษ และแปลกับตราโรงเรียนให้เรียบร้อย
2. ประวัติการได้รับวัคซีนทั้งหมด
3. บัญชีธนาคาร (Statement) ของผู้ปกครองหรือผู้สนับสนุนค่าใช้จ่ายที่เคลื่อนไหวไม่น้อยกว่า 6 เดือนและแสดงยอดเงินไม่น้อยกว่า 350,000 บาท เพื่อใช้ประกอบการยื่นขอ VISA
4. เอกสาร Application ของนักเรียนโดยละเอียดพร้อมทั้งจดหมายที่เขียนถึง Host Family etc.,

ดังนั้น ด้วยเหตุผลข้างต้นจึงมีความจำเป็นอย่างมากในการคัดเลือกนักเรียนเร็ว ก่อนกำหนดการเดินทางล่วงหน้าเป็นเวลานาน

ศูนย์ประสานงาน YES / สนามสอบทั่วไทย โครงการนักเรียนแลกเปลี่ยน YES

กรุงเทพมหานคร	ร.ร.ยุวทูตศึกษา, ร.ร.ซีโอสวิทวิทยาลัย, ร.ร.สายน้ำผึ้งในพระอุปถัมภ์ฯ, ร.ร.เตรียมอุดมศึกษาพัฒนาการสุวรรณภูมิ, ร.ร.เตรียมอุดมศึกษาน้อมเกล้า, ร.ร.สตรีวิทยา, ร.ร.สตรีวิทยา 2, ร.ร.สตรีวิทย์อุปสรรค, ร.ร.ฤทธิยะวรรณาลัย, ร.ร.วัดราชโอรส, ร.ร.บดินทรเดชา (สิงห์ สิงหเสนี) ๒, ร.ร.สามเสนวิทยาลัย, ร.ร.ฤทธิยะวรรณาลัย, ร.ร.ศึกษานารีวิทยา, ร.ร.โยธินบูรณะ, ร.ร.สตรีศรีสุริโยทัย, ร.ร.รัตนโกสินทร์สมโภชบางเขน, ร.ร.เตรียมอุดมศึกษาพัฒนาการ, ร.ร.สุรศักดิ์มนตรี, ร.ร.มัธยมวัดนายโรง, ร.ร.สายปัญญา ในพระบรมราชูปถัมภ์, ร.ร.มัธยมสาธิตวัดพระศรีมหาธาตุ มหาวิทยาลัยราชภัฏพระนคร, ร.ร.สตรีวิทย์มหาพฤฒารามในพระบรมราชูปถัมภ์, ร.ร.เตรียมอุดมศึกษา, ร.ร.เทพศิรินทร์, ร.ร.สตรีวิทยา, ร.ร.นวมินทราชูทิศ กรุงเทพมหานคร, ร.ร.นวมินทราชูทิศ สตรีวิทยา พุทธมณฑล, ร.ร.สาธิตมหาวิทยาลัยราชภัฏสวนสุนันทา (ฝ่ายมัธยม), ร.ร.สตรีวิทย์ระยอง, ร.ร.ราชดำริ, ร.ร.พรตพิทยพยัต, ร.ร.ศรีพดุม, ร.ร.หอวัง, ร.ร.อัสสัมชัญกรุงเทพ, ร.ร.นวมินทราชูทิศ เตรียมอุดมศึกษาน้อมเกล้า, ร.ร.สารวิทยา, ร.ร.เซนต์คาเบรียล, ร.ร.จิตรลดา, ร.ร.กุนนทีรุทธารามวิทยาคม, ร.ร.ราชวินิต มัธยม	นครปฐม	ร.ร.กาญจนานิกษกวิทยาลัย นครปฐม (พระตำหนักสวนกุหลาบมัธยม), ร.ร.สาธิตมหาวิทยาลัยศิลปากร, ร.ร.สาธิตมหาวิทยาลัยเกษตรศาสตร์ วิทยาเขตกำแพงแสน, ร.ร.ย่อแซฟอุปถัมภ์, ร.ร.พระปฐมวิทยาลัย
		นครพนม	ร.ร.ธาตุพนม, ร.ร.เรณูนครวิทยานุกูล, ร.ร.นครพนมวิทยาคม
		นครราชสีมา	ร.ร.ราชสีมาวิทยาลัย, ร.ร.สีคิ้ว “สวัสดิ์ผดุงวิทยา”, ร.ร.ปลูกปัญญา, ร.ร.มารีย์วิทยา, ร.ร.ปากช่อง, ร.ร.สุนารีวิทยา
		นครศรีธรรมราช	ร.ร.เบญจราษฎร์, ร.ร.ทุ่งสง, ร.ร.สตรีทุ่งสง, ร.ร.ศรีธรรมราชศึกษา
		นครสวรรค์	ร.ร.นครสวรรค์, ร.ร.ตากสิปราชสร์, Student Union ศูนย์สอนภาษาและแนะแนวศึกษาต่อต่างประเทศ
		นนทบุรี	ร.ร.สวนกุหลาบวิทยาลัย นนทบุรี, ร.ร.เทพศิรินทร์ นนทบุรี, ร.ร.อนุราชประสิทธิ์, ร.ร.เตรียมอุดมศึกษาพัฒนาการ นนทบุรี, ร.ร.สตรีนนทบุรี, ร.ร.นวมินทราชูทิศ หอวัง นนทบุรี, ร.ร.พัฒนาเด็กสมองไว
กระบี่	ร.ร.อำมาตย์พานิชนุกูล	นราธิวาส	ร.ร.สุโงโก-ลก, ร.ร.นราธิวาส, ร.ร.อัสสัมชัญอิสลามียะห์
กาญจนบุรี	ร.ร.วิสุทธรังษี, ร.ร.กาญจนานุเคราะห์, ร.ร.เฉลิมพระเกียรติสมเด็จพระศรีนครินทร์ กาญจนบุรี	น่าน	ร.ร.ศรีสวัสดิ์วิทยาการ, ร.ร.ปัว, ร.ร.ท่าวังพาพิทยาคม, ร.ร.สตรีศรีน่าน, ร.ร.น่านคริสเตียนศึกษา
กาฬสินธุ์	ร.ร.กาฬสินธุ์พิทยาสรรค์, ร.ร.อนุคุณาร, ร.ร.กมลไสย, ร.ร.เอกปัญญา	บึงกาฬ	ร.ร.บึงกาฬ
กำแพงเพชร	ร.ร.วัชรวิทยา, ร.ร.คลองขลุงราษฎร์รังสรรค์	บุรีรัมย์	ร.ร.บุรีรัมย์พิทยาคม, ร.ร.นางรอง, ร.ร.พุทไธสง, ร.ร.ประโคนชัยพิทยาคม
ขอนแก่น	ร.ร.ขอนแก่นวิทยายน, ร.ร.แก่นนครวิทยาลัย, ร.ร.กัลยาณมิตร, ร.ร.สาธิตมหาวิทยาลัยขอนแก่น ฝ่ายมัธยมศึกษา (ศึกษาศาสตร์), ร.ร.สาธิตมหาวิทยาลัยขอนแก่น ฝ่ายมัธยมศึกษา (มอดินแดง), สถาบันบ้านภาษาและความรู้ครูแค	ปทุมธานี	ร.ร.ธรรมศาสตร์คลองหลวงวิทยาคม, ร.ร.คนราษฎร์บำรุงปทุมธานี, ร.ร.เตรียมอุดมศึกษาน้อมเกล้า ปทุมธานี, ร.ร.วิทยาศาสตร์จุฬารณราชวิทยาลัย ปทุมธานี
จันทบุรี	ร.ร.ศรียานุสรณ์, ร.ร.เบญจราษฎร์ จันทบุรี	ประจวบคีรีขันธ์	ร.ร.ประจวบวิทยาลัย, ร.ร.สามร้อยยอดวิทยาคม, ร.ร.หัวหิน
ฉะเชิงเทรา	ร.ร.ดัดดรุณี, ร.ร.พนมสารคาม “พนมอดุลวิทยา”	ปราจีนบุรี	ร.ร.ปราจีนราษฎร์บำรุง, ร.ร.มารีย์วิทยา ปราจีนบุรี
ชลบุรี	ร.ร.ชลราษฎรอำรุง, ร.ร.สาธิต “พิบูลบำเพ็ญ” มหาวิทยาลัยบูรพา, ร.ร.ชลกันยานุกูล, ศูนย์ภาษาอังกฤษพณิชย (English House), ร.ร.สิงห์สมุทร, ร.ร.โพธิ์สัมพันธ์พิทยาคาร, ร.ร.วิทยาศาสตร์จุฬารณราชวิทยาลัย ชลบุรี, ร.ร.ธัมมสิริศึกษาสัตหีบ, ร.ร.บางละมุง, ร.ร.พลูตาหลวงวิทยา	ปัตตานี	ร.ร.สาธิตมหาวิทยาลัยสงขลานครินทร์ ปัตตานี, ร.ร.เดชะปัตตนยานุกูล, ร.ร.เบญจราษฎร์ จังหวัดปัตตานี
ชัยภูมิ	ร.ร.สตรีชัยภูมิ, ร.ร.แท่งศรีวิทยา	พระนครศรีอยุธยา	ร.ร.อยุธยาวิทยาลัย, ร.ร.กวตัญบ้านครูเอน พระนครศรีอยุธยา
ชุมพร	ร.ร.ศรีราษฎร์, ร.ร.สอาดเขตมวิทย	พะเยา	ร.ร.เฉลิมพระเกียรติสมเด็จพระศรีนครินทร์ พะเยา, ร.ร.เชียงคำวิทยาคม, ร.ร.พะเยาพิทยาคม
เชียงราย	ร.ร.ดำรงราษฎร์สงเคราะห์, ร.ร.วิทยาศาสตร์จุฬารณราชวิทยาลัย เชียงราย, ร.ร.สามัคคีวิทยาคม, ร.ร.กฤษณาภาทวิชัย	พังงา	ร.ร.ตึกพังงาวิทยายน, ร.ร.สตรีพังงา
เชียงใหม่	ร.ร.ยุพราชวิทยาลัย, ร.ร.วัชรวิทย์ (ฝ่ายมัธยม), ร.ร.ฉะเชิงเทรา	พัทลุง	ร.ร.พัทลุง, ร.ร.บูรณะพิทยศึกษา, ร.ร.สาธิตมหาวิทยาลัยทักษิณ ฝ่ายมัธยม, ร.ร.กวตัญสุรนิต
ตรัง	ร.ร.สธาราชนิ จังหวัดตรัง, ร.ร.วิเชียรมาตุ, ร.ร.บูรณะรำลึก, ร.ร.วิทยาศาสตร์จุฬารณราชวิทยาลัย ตรัง, ร.ร.พรศิริกุล, ร.ร.ตรังคริสเตียนศึกษา	พิจิตร	ร.ร.พิจิตรพิทยาคม
ตราด	ร.ร.เวสมิ้งวิทยาคม (จ.จันทบุรีจังหวัดอุบลราชธานี), ร.ร.ตราดทะเลการคุณ	พิษณุโลก	ร.ร.เฉลิมขวัญสตรี, ร.ร.พิษณุโลกพิทยาคม, ร.ร.มัธยมสาธิตมหาวิทยาลัยนเรศวร
ตาก	ร.ร.ตากพิทยาคม, ร.ร.สรรพวิทยาคม	เพชรบุรี	ร.ร.พรหมานุสรณ์, ร.ร.เบญจกมลพิทยศึกษา
		เพชรบูรณ์	ร.ร.เพชรพิทยาคม, ร.ร.เซนต์โยเซฟศรีเพชรบูรณ์, ร.ร.วิทยานุกูลนารี, ร.ร.กาญจนานิกษกวิทยาลัย เพชรบูรณ์, ร.ร.หล่มเก่าพิทยาคม
		แพร่	ร.ร.นารีรัตน์ จังหวัดแพร่, ร.ร.พิริยาลัยจังหวัดแพร่

ศูนย์ประสานงาน YES / สนามสอบทั่วไทย โครงการนักเรียนแลกเปลี่ยน YES

ภูเก็ต	ร.ร.สตรีภูเก็ต, ร.ร.เฉลิมพระเกียรติสมเด็จพระศรีนครินทร์ ภูเก็ต, ร.ร.เมืองกลาง	สมุทรปราการ	ร.ร.ราชวินิต บางแก้ว, ร.ร.บางพลีราษฎร์บำรุง, ร.ร.เซนต์ราฟาแอล, ร.ร.ราชประชาสมาสัย ฝ้ายมัธยม รัชดาภิเษก ในพระบรมราชูปถัมภ์, ร.ร.อัสสัมชัญสมุทรปราการ
มหาสารคาม	ร.ร.สาธิตมหาวิทยาลัยมหาสารคาม (ฝ้ายมัธยม), ร.ร.วาปีปทุม, ร.ร.พยัคฆภูมิวิทยาคาร, ร.ร.โกสุมวิทยาสรรค์	สมุทรสงคราม	ร.ร.ศรัทธาสมุทร
มุกดาหาร	ร.ร.มุกดาหาร, ร.ร.หนองสูงสามัคคีวิทยา	สระแก้ว	ร.ร.อรัญประเทศ, ร.ร.วังน้ำเย็นวิทยาคม
ยโสธร	ร.ร.คำเขื่อนแก้วชูปถัมภ์, ร.ร.ยโสธรพิทยาคม	สระบุรี	ร.ร.สระบุรีวิทยาคม, ร.ร.แก่งคอย
ยะลา	ร.ร.คณะราษฎร์บำรุง จังหวัดยะลา, ธรรมวิทยานูลนิธิ, ร.ร.เบตง “วีระราษฎร์ประสาน”	สุโขทัย	ร.ร.สุโขทัยวิทยาคม, ร.ร.อุดมครุณี, ร.ร.สุวรรณค่อนันต์วิทยา
ร้อยเอ็ด	ร.ร.ร้อยเอ็ดวิทยาลัย, ร.ร.สตรีศึกษา, ร.ร.สุวรรณภูมิพิทยไพศาล	สุพรรณบุรี	ร.ร.กาญจนนาภิเษกวิทยาลัย สุพรรณบุรี, ร.ร.อุ้งทอง, ร.ร.สงวนหญิง, ร.ร.หนองหญ้าไซวิทยา
ระนอง	ร.ร.สตรีระนอง, ร.ร.พิชัยรัตนาคาร	สุราษฎร์ธานี	ศูนย์การเรียนรู้บ้านศิลปินปัญจวิชัย จ.สุราษฎร์ธานี
ระยอง	ร.ร.ระยองวิทยาคม, ร.ร.แกลง “วิทยสดาวร”, ร.ร.อัสสัมชัญระยอง, ร.ร.เฉลิมพระเกียรติสมเด็จพระศรีนครินทร์ ระยอง	สุรินทร์	ร.ร.สิรินธร, ร.ร.ลำโพงวิทยาคม
ราชบุรี	ร.ร.เบญจมาชุกิจ ราชบุรี, ร.ร.ราชโบริกานุเคราะห์, ร.ร.โพธารวมมา เสนี, ร.ร.บรมราชินีนาถราชวิทยาลัย, ร.ร.ครุณาราชบุรี	หนองคาย	ร.ร.หนองคายวิทยาคาร
ลพบุรี	ร.ร.วินิตศึกษา ในพระราชูปถัมภ์ฯ, ร.ร.พิบูลวิทยาลัย, ร.ร.วิทยาศาสตร์จุฬารัตนราชวิทยาลัย ลพบุรี, ร.ร.อัสสัมชัญคอนแวนต์ ลำานารายณ์	หนองบัวลำภู	ร.ร.หนองบัวพิทยาคาร
ลำปาง	ร.ร.บุญวาทย์วิทยาลัย, ร.ร.กวตวิชาอิงพร้อมซ์, ร.ร.ลำปาง กัลยาณี	อ่างทอง	ร.ร.อ่างทองปัทมโรจน์วิทยาคม, ร.ร.สตรีอ่างทอง, ร.ร.วัดสระแก้ว (รุ่งโรจน์ธนกุลอุปถัมภ์)
ลำพูน	ร.ร.ส่วนบุญโญปถัมภ์ ลำพูน, ร.ร.เวียงเจดีย์วิทยา	อำนาจเจริญ	ร.ร.อำนาจเจริญ, ร.ร.ปทุมราชวงศา
เลย	ร.ร.เลยพิทยาคม, ร.ร.เชียงคาน, ร.ร.ศรีสงครามวิทยา, ร.ร.วิทยาศาสตร์จุฬารัตนราชวิทยาลัย เลย	อุดรธานี	ร.ร.อุดรพิทยานุกูล, ร.ร.สตรีราชินูทิศ
ศรีสะเกษ	ร.ร.ศรีสะเกษวิทยาลัย, ร.ร.สตรีสิริเกศ, ร.ร.ศรีรัตนวิทยา, ร.ร.เฉลิมพระเกียรติสมเด็จพระศรีนครินทร์ ศรีสะเกษ, ร.ร.พูนทรัพย์	อุดรดิตต์	ร.ร.อุดรดิตต์ครุณี, ร.ร.อุดรดิตต์
สกลนคร	ร.ร.สกลราชวิทยานุกูล, ร.ร.ธาตุพนมวิทยาคม, ร.ร.มารีย์พิทักษ์ พังโคน, ร.ร.อากาศอำนวยศึกษา, ร.ร.พรรณนาฎมาจารย์	อุทัยธานี	ร.ร.หนองฉางวิทยา, ร.ร.อุทัยวิทยาคม, ศูนย์สอบ บ้านครูแอฟ, I English Home Tutorial & Studio
สงขลา	ร.ร.หาดใหญ่วิทยาลัย, ร.ร.หาดใหญ่วิทยาลัย 2, ร.ร.หาดใหญ่ วิทยาลัยสมบูรณ์กุลกันยา, ร.ร.มอ.วิทยานุสรณ์, ร.ร.วรนารีเฉลิม, ร.ร.มหาชีวิต จ.หวัดสงขลา	อุบลราชธานี	ร.ร.เบ็ญจมะมหาสาร, ร.ร.บารันุกูล, ร.ร.อัสสัมชัญอุบลราชธานี, ร.ร.เตรียมอุดมศึกษาพัฒนาการ อุบลราชธานี, ร.ร.พิบูลมังสาหาร, ร.ร.ยุวพุทธศึกษาอุปถัมภ์
สตูล	ร.ร.พิภพพิทยาสรรค์, ร.ร.วิทยาศาสตร์จุฬารัตนราชวิทยาลัย สตูล		

*** รายชื่อศูนย์ประสานงาน YES / สนามสอบ อาจมีการเปลี่ยนแปลงขึ้นอยู่กับจำนวนผู้สมัครสอบทั้งนี้ผู้สนใจสมัครสอบควรสมัครโดยตรงที่สนามสอบนั้นๆ ตรวจสอบเพิ่มเติมได้ที่ www.yesthailand.org ***

ประสบการณ์ให้บริการด้านการศึกษามากกว่า 40 ปี
มั่นใจ มั่นใจ เลือกไป รุ่น “YES”
Youth Exchange Scholarship (YES)

ขั้นตอนการสมัคร

สมัครออนไลน์ YES:

1. สมัครผ่านระบบออนไลน์ (สแกน QR Code เพื่อกรอกใบสมัคร)
2. ชำระค่าสมัครสอบ 250 บาท โดยโอนเงินเข้าบัญชีธนาคาร กรุงเทพ ชื่อบัญชีนายอาคม ริมทอง เลขที่ 039-7-15118-4 สาขาบุญญถาวรเกษตร-นวนินทร์
3. ส่งสำเนาการโอนเงินที่ Line: @yesthailand ระบุชื่อ นามสกุล และสนามสอบให้ชัดเจน จากนั้นรอคอนเฟิร์มกลับภายใน 1-3 วันทำการ
4. การสมัครจะสมบูรณ์ก็ต่อเมื่อ YES ได้รับใบสมัครและเอกสารยืนยันการชำระเงินจากผู้สมัครเท่านั้น

สมัครสอบ ณ ศูนย์ประสานงาน YES:

1. กรอกใบสมัคร หรือกรอกข้อมูลสมัครสอบออนไลน์
2. ชำระเงินค่าสมัครสอบ 250 บาท ณ ศูนย์ประสานงาน YES
3. เข้าสอบตามวัน และเวลาที่ระบุ

เฉพาะผู้สมัครผ่านระบบออนไลน์เท่านั้น ตรวจสอบรายชื่อผู้เข้าสอบ และสนามสอบได้ที่ www.yesthailand.org ตั้งแต่วันที่ 1 มิถุนายน 2569 เป็นต้นไป (1-3 วันภายหลังแจ้งหลักฐานการชำระเงิน)



1

สมัครสอบ

สแกน Qr-code เพื่อกรอกข้อมูลออนไลน์
www.yesthailand.org



2

ชำระค่าสมัคร

ชำระเงินค่าสมัครสอบ 250 บาท สแกนสิทธิ์ ไม่คืนไม่ว่ากรณีใดๆ
โดยโอนเงินเข้าบัญชีธนาคาร กรุงเทพ ชื่อบัญชีนายอาคม ริมทอง
เลขที่ 039-7-15118-4 หรือชำระที่ศูนย์ประสานงาน YES



3

เพิ่มเพื่อน

สแกน Qr-code เพิ่ม YES เป็นเพื่อนในไลน์
สำหรับสอบถามข้อมูล และส่งหลักฐานชำระเงิน



ด้วยประสบการณ์มากกว่า 39 ปี
มั่นคง มั่นใจ เลือกลงทุน YES

YES THAILAND

